



Adroddiad Cyfarwyddwr Iechyd y Cyhoedd 2024 - 2025 Bwrdd Iechyd Prifysgol Cwm Taf Morgannwg

**Dechrau'n Dda, Byw'n Dda: Gweithio gyda'n
gilydd i gefnogi Blynyddoedd Cynnar Bywyd**



GIG
CYMRU
NHS
WALES

Bwrdd Iechyd Prifysgol
Cwm Taf Morgannwg
University Health Board

Rhagair

Mae'n bleser gen i gyflwyno adroddiad blynyddol eleni yn Gyfarwyddwr Gweithredol Iechyd y Cyhoedd Bwrdd Iechyd Prifysgol Cwm Taf Morgannwg. Eleni rydym yn canolbwyntio ar flynyddoedd cynnar bywyd, sef

fffenestr hollbwysig lle mae'r sylfeini ar gyfer iechyd gydol oes yn cael eu gosod.

Yn yr adroddiad hwn, rydym yn rhoi trosolwg o rai o'r materion allweddol sy'n ymwneud â'r blynyddoedd cynnar, a dim ond ychydig o enghreifftiau o rywfaint o'r gwaith rhagorol sy'n digwydd ledled Cwm Taf Morgannwg (CTM) i roi dechrau gwell mewn bywyd i blant.

Mae'r blynyddoedd cynnar yn gymhleth, ond yn llawn cyfleoedd. Ar draws ein bwrdd iechyd, sef tri awdurdod lleol Rhondda Cynon Taf, Pen-y-bont ar Ogwr a Merthyr Tudful, a nifer o sefydliadau gwirfoddol a chymunedol, mae cyfoeth o waith cadarnhaol ar y gweill i wella canlyniadau i blant a theluoedd yn CTM.

Er bod llawer o bethau cadarnhaol, mae'n anodd dianc rhag yr anghydraddoldebau parhaus yn ein rhanbarth. Mae mwyafrif ein teuluoedd yn byw yn y 40% o ardaloedd mwyaf difreintiedig yng Nghymru. O ganlyniad, rydym yn gweld cyfraddau uwch o ysmegu gan famau, pwysau geni isel, llai o fwydo ar y fron, a mwy o bydredd dannedd. Mae anghydraddoldebau fel y rhain yn golygu y gall plentyn a anwyd yn ein cymunedau sy'n cael eu herio fwyaf ddisgwyl 11 mlynedd yn llai o iechyd da nag un a anwyd yn yr ardaloedd mwyaf cyfoethog.

Yn ein hadroddiad rydym yn edrych ar feysydd allweddol ar gyfer rhoi dechrau gwell i blant a lleihau anghydraddoldebau iechyd. Rydym yn dechrau gyda'r cyfnod cyn beichiogi a'r 1000 diwrnod cyntaf, gan gynnwys iechyd y fam, clymau teuluol a bwydo ar y fron. Yna rydym yn canolbwyntio ar frechu ac agweddau craidd ar wella iechyd yn y blynyddoedd cynnar, gan gynnwys pwysau iach ac iechyd y geg. Yn sail i iechyd hirdymor ein plant mae sylfeini iechyd - yma rydym yn archwilio effaith tlodi plant, a chyfleoedd i gydweithio rhwng iechyd ac addysg.

Drwy dynnu sylw at rywfaint o'r gwaith gwych sy'n digwydd yn CTM, rydym yn dangos rhai o'r cyfleoedd niferus i adeiladu ar lwyddiant a rhannu dysgu ar draws y rhanbarth. Hwyrach mai ystrydeb yw hyn, ond plant yw dyfodol ein cymdeithas. Mae buddsoddi yn eu hiechyd a'u lles nawr yn hanfodol os ydym am gael dyfodol iach a llewyrchus.

Philip Daniels
Cyfarwyddwr Gweithredol Iechyd y Cyhoedd



GIG
CYMRU
NHS
WALES

Bwrdd Iechyd Prifysgol
Cwm Taf Morgannwg
University Health Board

Adroddiad Cyfarwyddwr Iechyd y Cyhoedd BIP CTM 2024 - 2025

Dechrau'n Dda, Byw'n Dda: Gweithio gyda'n gilydd i gefnogi Blynyddoedd

Cynnwys

Cyflwyniad	4
Diffiniadau Blynyddoedd	5
Cynnar Buddsoddi yn y	6
Blynyddoedd Cynnar	8
Y Dechrau Gorau mewn Bywyd: Fframwaith ar gyfer	10
Argymhellion Gweithredu	12
Y Blynyddoedd Cynnar yn CTM: Trosolwg	16
Cyflym o Ddata Cyn beichiogi a'r 1000 Diwrnod Cyntaf	
Bwydo Babanod yn BIPCTM:	27
Pam mae'n bwysig	30
Gwella Iechyd a Diogelu Iechyd yn y Blynyddoedd Cynnar	31
Imiwneiddio	
Gwella Nifer yr Imiwneiddiadau ymhlith Plant a Phobl	
Ifanc Cynyddu'r	32
Nifer sy'n Cael Brechlyn Ffliw Byw wedi'i Wanhau	
(LAIV) ymhlith	35
plant dwy oed: Ymyrraeth beilot yn BIPCTM	38
Sylfeini Iechyd: Cynllun Cychwyn Iach Tlodi Plant ac Addysg	39
Addysg yn y Blynyddoedd Cynnar: Dysgu wrth i ni dyfu a	
pharatoi	42
ar gyfer yr ysgol	44

Tîm Golygyddol

Golygyddol

Rob Green - Ymgynghorydd Iechyd y Cyhoedd

Sarah Jenkins - Prif Ymarferydd Iechyd y Cyhoedd Jennifer Randle - Prif Ymarferydd Iechyd y Cyhoedd

Ann Unitt - Prif Ymarferydd Iechyd y Cyhoedd

Kate Ogilvie - Swyddog Gweinyddu ac Adnoddau Stella Liapi - Uwch Ddadansoddwr Gwybodaeth

Iechyd y Cyhoedd Elle McNeil - Pennaeth Cynllunio a Chomisiynu Charlotte Todd - Ymarferydd Iechyd y Cyhoedd

Cydnabyddiaethau

Diolch i'r timau a'r sefydliadau canlynol am eu cefnogaeth wrth lunio'r adroddiad hwn, ac am yr holl waith maen nhw'n ei wneud i wella canlyniadau i blant a theuluoedd yng Nghwm Taf Morgannwg:

BIPCTM, gan gynnwys cydweithwyr Iechyd y Cyhoedd, Gofal Sylfaenol, Strategaeth a Chynllunio, Di-eteg, Gwasanaethau Ymwelwyr Iechyd a Mamolaeth

Cyngor Bwrdeistref Sirol Pen-y-bont ar Ogwr Cyngor Bwrdeistref Sirol Merthyr Tudful

Cyngor Bwrdeistref Sirol Rhondda Cynon Taf

Ein partneriaid yn y Sector Cymunedol a Gwirfoddol ar draws CTM Partneriaeth Ranbarthol Cwm Taf Morgannwg

Iechyd Cyhoeddus Cymru

Pwrpas yr adroddiad hwn

Nod yr adroddiad hwn yw rhoi trosolwg o faterion allweddol sy'n ymwneud ag iechyd y cyhoedd a'r blynyddoedd cynnar, ochr yn ochr â rhai enghreifftiau o'r gwaith rhagorol sy'n cael ei wneud ar draws y rhanbarth i roi dechrau gwell mewn bywyd i blant.

Nid yw'r adroddiad hwn yn gyfrif cynhwysfawr o'r blynyddoedd cynnar; mae cofnodi ehangder y gwaith a wneir yn CTM, ar draws ystod eang o faterion, y tu hwnt i'r cwmpas. Ein nod yw dangos pwysigrwydd hanfodol blaenoriaethu iechyd ein haelodau ieuengaf o gymdeithas, a rhai o'r ffyrdd rydym eisoes yn gwneud hyn.

Nid yw argymhellion yr adroddiad yn gyfystyr â strategaeth Blynyddoedd Cynnar ond yn gyfres o awgrymiadau i ni eu hystyried fel system. Yn bwysicach nag argymhellion penodol yw blaenoriaethu gwaith ar y blynyddoedd cynnar ar draws y system er mwyn sicrhau'r enillion hirdymor o wella iechyd a lles a lleihau anghydraddoldebau.

Gan fabwysiadu dull cwrs bywyd, rydym yn dechrau ar yr adeg cyn beichiogi, gan dynnu sylw at bwysigrwydd iechyd da rhieni, a chefnogaeth i gynllunio beichiogrwydd er mwyn rhoi'r dechrau gorau i fabanod. Yna rydym yn edrych ar bwysigrwydd sefydlu ein babanod o fewn yr uned deuluol, o fwydo babanod, iechyd meddwl y fam a'r berthynas rhwng y rhiant a'r baban.

Yn dilyn hynny, rydym yn edrych ar bynciau allweddol iechyd y cyhoedd drwy lens y blynyddoedd cynnar, gan gynnwys pwysau iach, imiwneiddio ac iechyd y geg. Yn olaf, rydym yn ystyried y blociau adeiladu iechyd ehangach hynny, gan ganolbwyntio ar addysg, o gyfnod cyn-ysgol i barodrwydd at yr ysgol ac yn edrych ar effaith ehangach tlodi ar blant sy'n tyfu i fyny yn CTM.

Beth sydd ar goll?

Rydym yn ymwybodol bod yna lawer o feysydd y gallem fod wedi'u trafod yn fanylach. Mae amrywiaeth o weithwyr proffesiynol a rhaglenni yn chwarae rhan hanfodol wrth roi dechrau gwell i blant. Mae bydwragedd cymunedol, ymwelwyr iechyd, therapyddion lleferydd ac iaith a gweithwyr iechyd proffesiynol eraill yn chwarae rhan hanfodol yn y blynyddoedd cynnar, fel y mae comisiynwyr awdurdodau lleol, gweithwyr cymdeithasol a gweithwyr cymorth i deuluoedd a mwy.

Ceir rhaglenni cenedlaethol sefydledig, fel Plant Iach Cymru, a rhaglen Dechrau'n Deg a gyflwynir yn lleol, ac sy'n rhannau pwysig o'n system blynyddoedd cynnar. Mae'r adroddiad hwn yn crybwyll y rhain ond nid yw'n adolygiad manwl. Nid ydym chwaith yn edrych yn fanwl ar agendâu arwyddocaol, fel yr agenda Profiadau Niweidiol yn ystod Plentyndod (ACE).



Diffiniadau Blynyddoedd Cynnar

Yn yr adroddiad hwn rydym yn edrych ar y blynyddoedd cynnar fel y cyfnod o enedigaeth hyd at ddechrau addysg amser llawn, rhwng 4 a 5 oed. Rydym hefyd yn cynnwys cysyniad y 1000 diwrnod cyntaf – o genhedlu hyd at 2 oed, gan gydnabod pwysigrwydd beichiogrwydd iach (ac effaith ein hiechyd cyn cenhedlu).

Mae Llywodraeth Cymru yn diffinio'r blynyddoedd cynnar fel y cyfnod bywyd o gyn-enedigaeth hyd at ddiwedd y Cyfnod Sylfaen, neu 0 i 7 oed.

Er mwyn rhoi blas ar feysydd allweddol yn y blynyddoedd cynnar rydym yn strwythuro ein hadroddiad o amgylch tair thema:

- Cyn beichiogi a'r 1000 diwrnod cyntaf
- Gwella a diogelu iechyd
- Gweithio ar y penderfynyddion ehangach

Data a'n plant yn CTM

Mae'r adroddiad hwn yn rhoi trosolwg o rywfaint o'r data allweddol sy'n ymwneud â'r blynyddoedd cynnar yn CTM. Mae hyn yn dangos y canlynol:

- Mae gennym gyfradd genedigaethau uwch na llawer o ardaloedd yng Nghymru.
- Mae ein plant yn cael eu geni i lefelau uwch na'r cyfartaledd o amddifadedd.
- Mae rhieni'n cael eu heffeithio gan gyfraddau uwch o ffactorau risg ar gyfer afiechyd, fel gordewdra ac ysmegu.
- O ganlyniad, mae mwy o blant yn cael eu geni ar gyfradd geni isel (sy'n dynodi risg uwch o ystod o ganlyniadau)
- Erbyn 5 oed gallwn weld anghydraddoldebau iechyd eisoes, gyda chyfraddau uwch o bydredd dannedd a gordewdra ymhlith plant.

Y tu hwnt i'r ffigurau hyn sydd wedi'u hamlygu, mae data sydd ar gael fel mater o drefn ar y blynyddoedd cynnar yn gyfyngedig, a hynny'n aml ag oedi sylweddol o ran amser. Fodd bynnag, mae cyfoeth o ddata wedi'i gasglu o amgylch y system, gan gyflwyno cyfle i wella ein dealltwriaeth o faterion ar draws y blynyddoedd cynnar.

Sylwadau ar waith yn y Blynyddoedd Cynnar

Drwy gydol yr adroddiad rydym yn tynnu sylw at rywfaint o'r gwaith gwych sy'n mynd rhagddo o amgylch CTM, gan edrych ar y rolau hanfodol a chwaraeir gan bartneriaid o'n hawdurdodau lleol, y sector gwirfoddol ac ar draws y bwrdd iechyd. Mae gan bob un o'r astudiaethau achos hyn wers i'n system ni.

Mae Banc Babanod Dewi Sant ym Merthyr Tudful yn dangos gwerth gweithredu cymunedol lleol iawn wrth liniaru effaith y tlodi y mae gormod o'n plant yn tyfu i fyny ynddo. Mae ein gwasanaeth CHOICE yn dangos gwerth teilwra gwasanaethau i anghenion grwpiau dan anfantais wrth i ni weithio i leihau anghydraddoldebau iechyd. Mae'r gwaith a wneir drwy Gynllun Dechrau'n Deg Sarn yn dangos sut y gallwn ddod â phartneriaid lleol ynghyd i gymryd golwg gyfannol ar anghenion teuluoedd a gweithio gyda theuluoedd beth bynnag fo'u heriau. Mae'r enghreifftiau hyn yn dangos pwysigrwydd dod at ein gilydd ar y cyd.

Buddsoddi yn y Blynyddoedd Cynnar

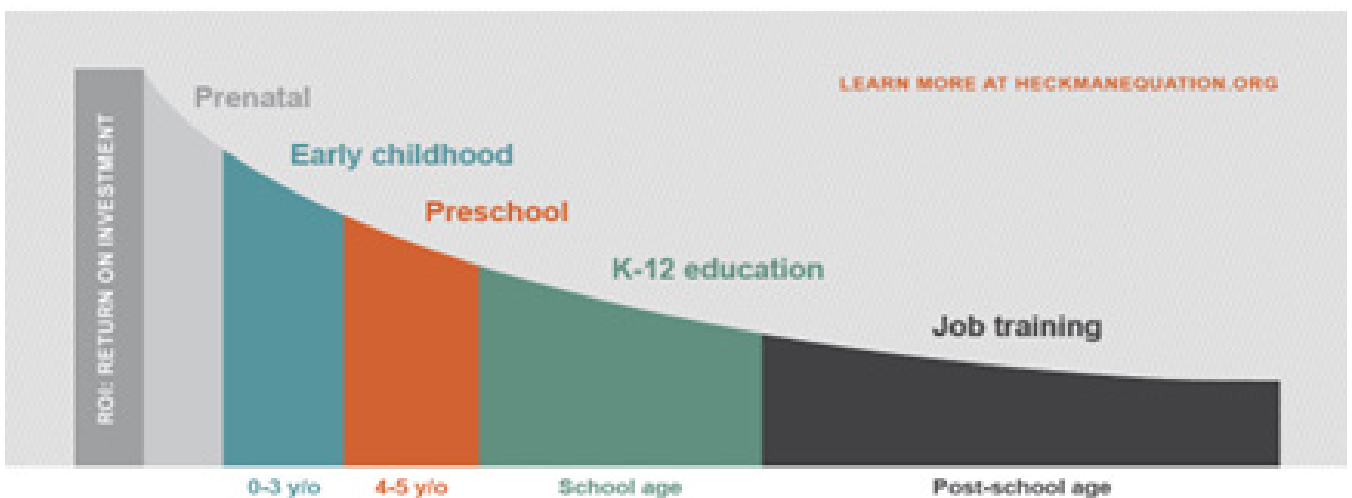
Buddsoddi mewn rhaglenni blynyddoedd cynnar a chymorth i deuluoedd yw un o'r ffyrdd mwyaf effeithiol o wella iechyd y boblogaeth, lleihau anghydraddoldebau, a chreu arbedion hirdymor ar draws gwasanaethau cyhoeddus. Mae Cromlin Heckman (Ffigur 1) yn dangos gwerth posibl buddsoddi yn y blynyddoedd cynnar. Mewn adolygiad diweddar gan Iechyd Cyhoeddus Cymru ar fuddsoddi mewn iechyd, nodwyd y meysydd allweddol canlynol:

Meysydd allweddol ar gyfer buddsoddi

- Cymorth i fenywod beichiog, mamau newydd, a theuluoedd ifanc, gan gynnwys diogelu iechyd a chymdeithasol.
- Rhaglenni bwydo ar y fron a maeth sy'n gwella canlyniadau iechyd ac yn lleihau'r galw am wasanaethau.
- Gofal plant, addysg a gwasanaethau iechyd fforddiadwy o ansawdd uchel, gyda ffocws ar fynediad i bawb.
- Y 1000 diwrnod cyntaf yn ffenestr hollbwysig ar gyfer ymyrraeth.

Beth mae'r dystiolaeth yn ei ddweud wrthym

- Mae pob rhaglen frechu yn y DU yn gost-effeithiol iawn.
- Mae cyflwyno rhaglenni'r blynyddoedd cynnar yn gyson, fel Rhaglen Plant Iach Cymru, yn hanfodol.
- Gall rhaglenni rhianta ddychwelyd £15.80 am bob £1 a fuddsoddir.
- Mae sgrinio iechyd meddwl gwell gan fydwragedd wedi darparu £490 miliwn mewn buddion net dros ddeng mlynedd.
- Gallai hyrwyddo bwydo ar y fron arbed tua £50 miliwn i'r GIG yn flynyddol.
- Mae addysg blynyddoedd cynnar, yn enwedig i deuluoedd incwm isel, yn dychwelyd £1.31 am bob £1 sy'n cael ei gwario.
- Mae rhaglenni ysgolion a chymunedol sy'n cefnogi gweithgarwch corfforol, maeth, iechyd y geg a lles meddyliol yn arbed costau.
- Gall lleihau amlygiad i hysbysebu bwyd afiach ac amser sgrin nad yw'n addysgiadol helpu i leihau risg gordewdra.



Ffigur 1: Mae cromlin Heckman yn dangos gwerth posibl buddsoddi yn y blynyddoedd cynnar



GIG
CYMRU
NHS
WALES

Bwrdd Iechyd Prifysgol
Cwm Taf Morgannwg
University Health Board

Adroddiad Cyfarwyddwr Iechyd y Cyhoedd BIP CTM 2024 - 2025

Dechrau'n Dda, Byw'n Dda: Gweithio gyda'n gilydd i gefnogi Blynyddoedd

Cysylltiadau Strategol

Nid oes strategaeth genedlaethol gyfredol sy'n ymdrin yn benodol â'r Blynyddoedd Cynnar. Fodd bynnag, mae amrywiaeth o bolisiau a strategaethau yn pwysleisio pwysigrwydd dull cydlynol o gymryd camau ataliol yn y blynyddoedd cynnar er mwyn manteision iechyd a lles gydol oes.

Mae Polisiau, Strategaethau a Fframweithiau Allweddol yn cynnwys :

- Deddf Llesiant Cenedlaethau'r Dyfodol (Llywodraeth Cymru 2015)
- Confensiwn y Cenhedloedd Unedig ar Hawliau'r Plentyn (CCUHP, 1990)
- Strategaeth Tlodi Plant (Llywodraeth Cymru, 2024)
- Gofal Iechyd Cydweithredol yng Nghymru (Adroddiad y Coleg Brenhinol Pediatreg ac Iechyd Plant, 2025)
- Strategaeth Iechyd Meddwl a Llesiant Meddyliol 2025 i 2035 (Llywodraeth Cymru)

Mae nifer o raglenni cenedlaethol yn gweithredu i wella iechyd plant a lleihau anghydraddoldebau iechyd. Mae'r rhain yn cynnwys:

- Rhaglen Plant Iach Cymru (HCWP): rhaglen gwasanaethau ymwelwyr iechyd gyffredinol graidd.
- Rhaglen Gyfalaf Gofal Plant a'r Blynyddoedd Cynnar (2025-2028): cyllid i awdurdodau lleol i wella cyfleusterau gofal plant.
- Dechrau'n Deg a Theuluoedd yn Gyntaf: rhaglen genedlaethol y blynyddoedd cynnar ar gyfer teuluoedd yn ein hardaloedd mwyaf difreintiedig.



Y Dechrau Gorau mewn Bywyd: Fframwaith ar gyfer Gweithredu

Mae fframwaith Iechyd Cyhoeddus Cymru yn nodi gweledigaeth ar gyfer gwella canlyniadau i fabanod, plant ifanc a theuluoedd yng Nghymru drwy gryfhau system y blynyddoedd cynnar.

Wedi'i ddatblygu ar y cyd â gweithwyr proffesiynol, rhieni a gofalwyr, mae'r fframwaith yn diffinio beth mae "y dechrau gorau mewn bywyd" yn ei olygu: cymdeithas lle mae babanod yn ddiogel, yn cael eu caru, ac yn gallu chwarae ac archwilio, gyda chefnogaeth perthnasoedd meithringar ac amgylcheddau cynhwysol.

Mae'r fframwaith yn nodi tair elfen sylfaenol:

1. Cymdeithas sy'n gwerthfawrogi ac yn gwrandao ar fabanod, plant a theuluoedd
2. Gweledigaeth, strategaeth ac arweinyddiaeth a rennir
3. Strwythurau a ffyrdd o weithio sy'n galluogi

Mae hefyd yn amlinellu saith bloc adeiladu thematig sy'n hanfodol ar gyfer lleihau anghydraddoldebau:

- Amgylcheddau sy'n addas i deuluoedd, yn ddiogel ac yn gynaliadwy
- Cartrefi diogel ac addas
- Cymunedau a rhwydweithiau cefnogol
- Chwarae, dysgu a gofal o ansawdd uchel
- Incwm teuluol mwyaf posibl a gwaith teg
- Gwasanaethau sy'n canolbwyntio ar y teulu
- Gwasanaethau iechyd cyffredinol a gwell o ansawdd uchel

Mae pob elfen yn cynnwys meincnodau ar gyfer gweithredu lleol, rhanbarthol a chenedlaethol, gan gynnig canllaw strwythuredig i nodi bylchau a blaenoriaethu gwelliannau.

Mae'r gweithrediad yn hyblyg, gan ganiatáu i wahanol sectorau ddefnyddio'r fframwaith yn ôl eu cyd-destun. Mae'n annog arweinyddiaeth gydweithredol ac atebolrwydd traws-sector. Mae'r fframwaith hefyd yn galw am fframwaith canlyniadau wedi'i ddiweddarau i fesur cynnydd a sicrhau cyd-fynd â nodau cyffredin.

Galwad i ail-fywiogi gweithredu lleol

Yn 2023, caeodd Rhaglen genedlaethol Integreiddio a Thrawsnewid y Blynyddoedd Cynnar, gan adael bwlch yn y cyfeiriad cenedlaethol a chydlynid rhanbarthol y gwaith ar draws y blynyddoedd cynnar. Mewn gwaith cysylltiedig i edrych ar uchelgeisiau i gefnogi Dechrau'n Dda, cynhyrchwyd y set ddrafft ganlynol o uchelgeisiau system:

Uchelgais 1: Mae babanod a phlant yn cyrraedd eu potensial iechyd a lles llawn

Uchelgais 2: Mae teuluoedd yn wydn, ac yn gallu cael gafaél ar y cyngor a'r cymorth sydd eu hangen arnynt, yn y man iawn ar yr adeg iawn.

Uchelgais 3: Mae gweledigaeth aml-asiantaeth ranbarthol ar gyfer darpariaeth y blynyddoedd cynnar ar waith, sy'n canolbwyntio ar sicrhau canlyniadau cadarnhaol i blant.

Uchelgais 4: Mae plant yn barod i fynd i'r Ysgol Feithrin yn 3 oed ac mae ganddyn nhw hyder yn eu galuoedd eu hunain



GIG
CYMRU
NHS
WALES

Bwrdd Iechyd Prifysgol
Cwm Taf Morgannwg
University Health Board

Adroddiad Cyfarwyddwr Iechyd y Cyhoedd BIP CTM 2024 - 2025

Dechrau'n Dda, Byw'n Dda: Gweithio gyda'n gilydd i gefnogi Blynyddoedd

Mae'r strategaeth Plant a Phobl Ifanc newydd ar gyfer CTM, a gynhyrchwyd gan Fwrdd Plant CTM, yn cynnig cyfle i ailfywiogi cydweithio ar y blynyddoedd cynnar, gyda chyfres bresennol o uchelgeisiau lleol fel fframwaith cychwyn.

Iaith Gynhwysol

Mae'r iaith a ddefnyddiwn yn yr adroddiad hwn yn adlewyrchu bod y rhan fwyaf o bobl feichiog ac ôl-enedigol yn uniaethu fel menywod. Yn ymarferol mae hyn yn golygu ein bod yn amlaf yn defnyddio'r termau "menyw" neu "menywod" i gyfeirio at y defnyddwyr gwasanaeth hyn yn yr wybodaeth a gynhyrchwn. Fodd bynnag, rydym hefyd yn cydnabod hunaniaethau rhywedd amrywiol, a phwysigrwydd cynhwysiant ac iaith gynhwysol a byddwn yn defnyddio iaith niwtral o ran rhywedd hefyd.



Argymhellion

Mae'r argymhellion yma yn rhoi syniad o'r gwaith a'r dulliau y gellid bwrw ymlaen â nhw



Trawsbynciol



**Cyn beichiogi a'r
1000 diwrnod cyntaf**

• **Trawsbynciol**

- Adfywio a blaenoriaethu gwaith ar draws y system ar draws y blynyddoedd cynnar, gan ganolbwyntio ar gyd-gynhyrchu, cydweithio ac integreiddio.
- Paru gweithredu ar y cyd â chomisiynu ar y cyd a modelau ariannu cynaliadwy.
- Hyrwyddo gweithredu cenedlaethol, lle mae ysgogiadau y tu hwnt i CTM.
- Sicrhau'r manteision hirdymor gorau posibl drwy ystyried y blynyddoedd cynnar mewn rhaglenni ehangach (e.e. rhoi'r gorau i ysmegu yn ystod beichiogrwydd).
- Archwilio rhannu a defnyddio data presennol yn well ar draws y blynyddoedd cynnar, gan gysylltu data â blaenoriaethau'r system.

Cyn beichiogi a'r 1000 diwrnod cyntaf

- Datblygu cynllun Iechyd Cyhoeddus a Mamolaeth i fabwysiadu dull systematig o atal a sicrhau tegwch.
- Adolygu darpariaeth dulliau atal cenhedlu gwrthdroadwy hirdymor ar draws CTM i wella mynediad, gan ganolbwyntio ar grwpiau blaenoriaeth.
- Dysgu o'r dulliau ataliol a ddatblygwyd gan CHOICE a'r Awdurdod Lleol rhaglenni cyn-enedigol i adeiladu modelau cynaliadwy o ofal ataliol yn y 1000 diwrnod cyntaf
- Cyflawni strategaeth bwydo babanod CTM a sicrhau bod cyfraddau bwydo ar y fron yn cael eu monitro ar lefel strategol.

i sicrhau dechrau gwell.



Gwella a Diogelu Iechyd yn y Blynyddoedd Cynnar



Sylfeini Iechyd – Tlodi Plant ac Addysg

Gwella a Diogelu Iechyd yn y Blynyddoedd Cynnar

- Cymryd dull system gyfan ar gyfer pwysau iach, gan weithio ochr yn ochr â rhaglen PIPYN i ddeall bywydau teuluoedd ifanc.
- Gweithio i ehangu mynediad at fwyd iach a fforddiadwy i blant a theuluoedd.
- Parhau i weithio dros lefelau uchel o frechu i fam a phlentyn yn CTM, gyda ffocws ar leihau anghydraddoldebau.
- Dysgu o gynlluniau peilot mynediad at ddeintyddiaeth Cynllun Gwên, gan rannu cynnydd gyda chydweithwyr addysgol.

Sylfeini Iechyd – Tlodi Plant ac Addysg

- Blaenoriaethu camau gweithredu ar dlodi plant fel rhan o gydweithio rhanbarthol ar y blynyddoedd cynnar.
- Ystyried sut y gall ymdrechion ar draws y system i wneud y mwyaf o fuddion weithio gyda theuluoedd â phlant ifanc.
- Cryfhau gwaith partneriaeth rhwng iechyd ac addysg ac ystyried sut y gellir defnyddio data yn well i ddeall heriau fel parodrwydd ar gyfer yr ysgol.
- Parhau i lobio am ymrwymadau clir ar lefel genedlaethol a lefel y DU i weithredu ar dlodi plant, gan gynnwys codi'r terfyn budd-dal dau blentyn.

Y Blynyddoedd Cynnar yn CTM: Trosolwg Data Cyflym

Mae ein trosolwg data cyflym yn rhoi rhywfaint o gyd-destun i iechyd ein cymunedau yn CTM, lle bydd e

449,346
pobl sy'n byw
yn CTM



Oedran

Mae 449,346 o bobl yn byw yn CTM – mae 26,400 rhwng 0 a 5 oed. Mae gan CTM
gaethau ychydig yn uwch, a mwy na 4,000 o fabanod yn cael eu geni yn CTM b

Disgwyliad oes

Mae disgwyliad oes iach yn is yn CTM na chyfartaledd Cymru.
Mae disgwyliad oes ar ei isaf yn ein hardaloedd mwyaf difreintiedig (7 mlynedd
mwy difreintiedig (10 mlynedd yn llai i ddynion, 12 mlynedd yn llai i fenywod).

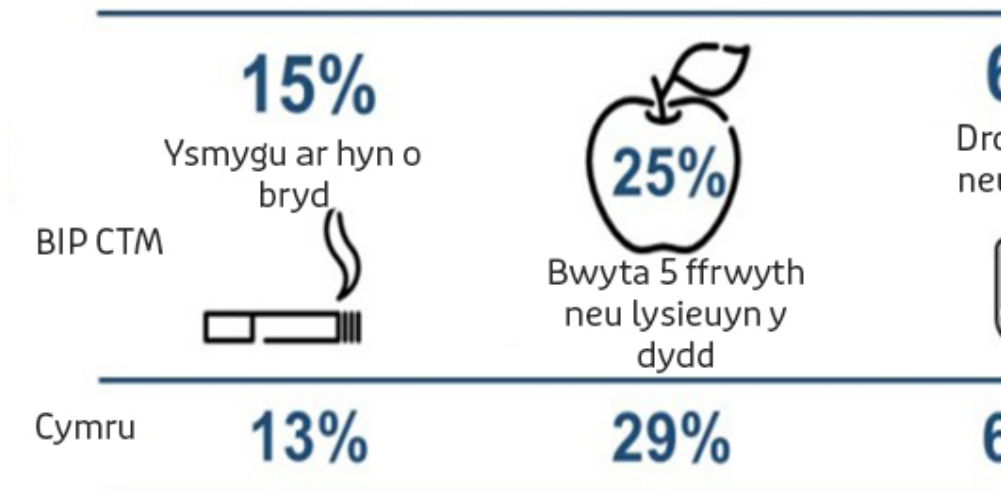
Amddifadedd

Mae Bwrdd Iechyd Prifysgol Cwm Taf Morgannwg yn gwasanaethu rhai o'r pob
bumed mwyaf difreintiedig yng Nghymru (MALIC, 2019)

Ffactorau risg ac ymddygiadau iach

Yn CTM mae cyfrannau sylweddol uwch o bobl sy'n ysmegu, yn byw dros eu pw

Ffactorau risg ar gyfer afiechyd



GIG
CYMRU
NHS
WALES

Bwrdd Iechyd Prifysgol
Cwm Taf Morgannwg
University Health Board

Adroddiad Cyfarwyddwr Iechyd y Cyhoedd BIP CTM 2024 - 2025

Dechrau'n Dda, Byw'n Dda: Gweithio gyda'n gilydd i gefnogi Blynyddo

in plant yn tyfu i fyny. Rydym yn gweithio fel tîm i gyhoeddi proffiliau iechyd mwy manwl.

CTM gyfran debyg o blant 0-5 oed (5.9%) i gyfartaledd Cymru (5.7%). Mae gan CTM gyfradd genedi-
ob blwyddyn, sy'n cyfrif am 14.6% o'r holl enedigaethau yng Nghymru.

d yn llai i ddynion, 5 mlynedd yn llai i fenywod). Mae disgwyliad oes iach yn is yn ein hardaloedd

oblogaethau mwyaf difreintiedig yng Nghymru. Mae 56.5% o'r boblogaeth yn CTM yn byw yn y ddau

ysau neu'n ordew neu sy'n cael trafferth bodloni argymhellion gweithgaredd.

yng Nghwm Taf Morgannwg

68%

os bwysau
u'n Ordew



12%

Yn yfed uwchlaw'r
canllawiau wythnosol



52%

Yn weithredol
o leiaf 150

62%

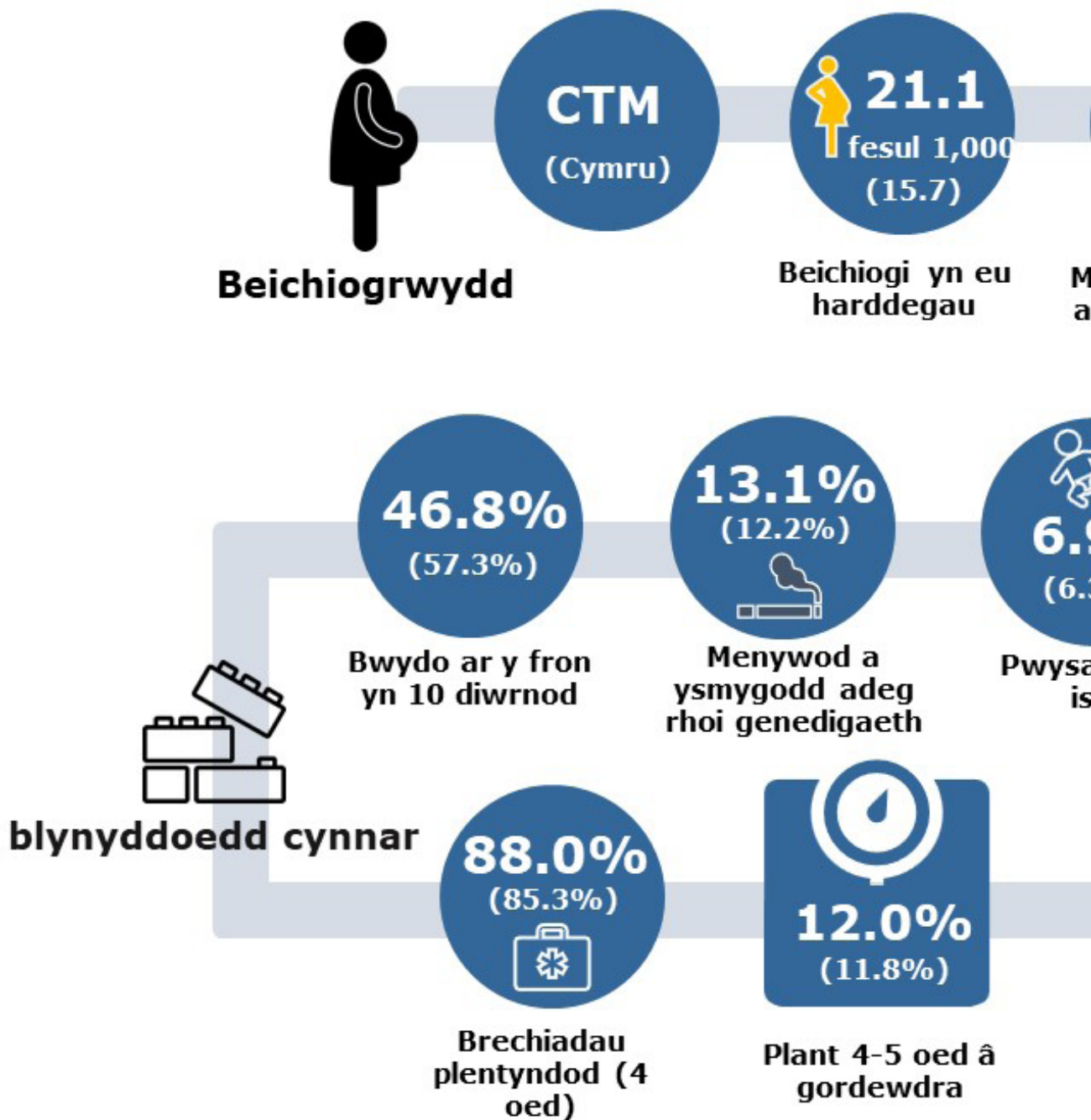
14%

56%

Iechyd yn y Blynyddoedd Cynnar

Mae gan CTM ganlyniadau gwaeth ar nifer o fesurau o feichiogrwydd iach megis niferoedd uchel yn beirhaidd. Mae gan CTM hefyd nifer uwch na chyfartaledd Cymru o fabanod a anwyd â phwysau geni isel, a rhai o'r hysbectol. Mae CTM yn wynebu llawer o heriau o amgylch iechyd a lles plant dan bump oed gyda chyfraddau uchel o ffeithlun isod rywfaint o'r data allweddol ar gyfer babanod sy'n cael eu geni yn CTM.

Cwrs Bywyd Iach Cwm



GIG
CYMRU
NHS
WALES

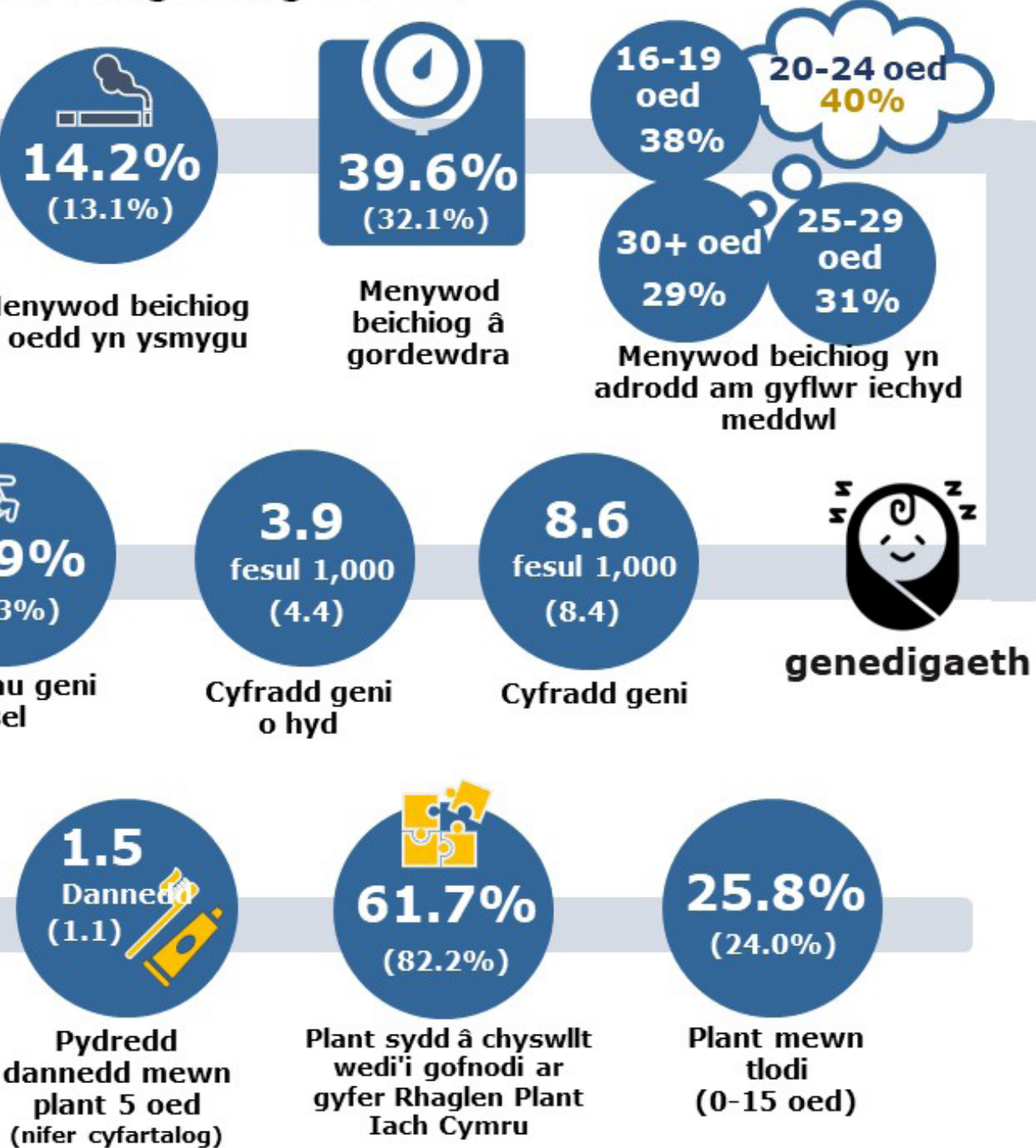
Bwrdd Iechyd Prifysgol
Cwm Taf Morgannwg
University Health Board

Adroddiad Cyfarwyddwr Iechyd y Cyhoedd BIP CTM 2024 - 2025

Dechrau'n Dda, Byw'n Dda: Gweithio gyda'n gilydd i gefnogi Blynyddoedd Cynnar

feichiog yn yr ardegau, niferoedd uchel o bobl feichiog sy'n ysmegu, neu'n byw gyda gordewdra. O'r lefelau isaf o fwydo ar y fron yng Nghymru. Fel o ordewdra yn ystod plentyndod, iechyd y geg gwael a'r rhai sy'n byw mewn tlogi. Dengys ein

Taf Morgannwg 0-5 oed



Cyn beichiogi a'r 1000 Diwrnod Cyntaf

Mae iechyd a lles da i famau cyn beichiogi, cefnogaeth ynghylch cynllunio beichiogrwydd, ac iechyd yn ystod beichiogrwydd i gyd yn gamau pwysig i roi'r dechrau gorau i blentyn. Mae'r bennod hon yn ymdrin â'r cyfnod cyn beichiogi, a'r 1000 diwrnod cyntaf ym mywyd plentyn. Mae'r rhain yn ffenestri hanfodol ar gyfer gwella canlyniadau iechyd hirdymor.

Mae hyn yn cynnwys edrych ar:

- Iechyd cyn beichiogi
- Cynllunio ar gyfer beichiogrwydd, a sicrhau mynediad at ddulliau atal cenhedlu
- Astudiaethau achos i ddangos sut y gallwn gefnogi teuluoedd agored i niwed
- Pwysigrwydd y berthynas rhwng rhiant a baban, a rhoi llais i fabanod
- Bwydo babanod

Mae yna lawer o gyfleoedd i wella cefnogaeth unigoleddig. Dull system gyfan; blaenoriaethu a chyfuno gwaith yn well ar draws y system i wella sylfeini iechyd gydag iechyd cyn beichiogi a amenedigol, fydd fwyaf effeithiol.

Iechyd cyn beichiogi

Mae cyn beichiogi yn cyfeirio at y cyfnod cyn i feichiogrwydd ddechrau. Mae iechyd yn y cyfnod hwn yn dylanwadu'n gryf ar ganlyniadau beichiogrwydd ac mae ganddo effeithiau parhaol ar draws cenedlaethau.

Mae amrywiaeth o ffactorau'n effeithio ar iechyd cyn beichiogi megis pwysau'r fam, ysmegu, defnyddio alcohol a sylweddau, cymeriant asid ffolig, statws imiwneiddio, cyflyrau hirdymor, cymhlethdodau beichiogrwydd blaenorol, oedran, ac amlygiad i drais domestig. Yn BIP CTM, mae'r ffactorau hyn yn fwy cyffredin oherwydd lefelau uwch o amddifadedd.

Hyd yn oed ymhlith y rhai sy'n cynllunio beichiogrwydd, ychydig sy'n gwneud newidiadau sy'n gysylltiedig ag iechyd ymlaen llaw. Mae gwella iechyd cyn beichiogi yn golygu nodi a chefnogi'r rhai sy'n ystyried beichiogi, gan fynd i'r afael hefyd ag iechyd y boblogaeth ehangach, yn enwedig ymhlith pobl o oedran magu plant.

Mae gwella iechyd mamau yn cynnig cyfle ehangach ar gyfer gwelliannau i iechyd y boblogaeth, gyda manteision hirdymor i deuluoedd ac elw economaidd. Er enghraifft, gallai lleihau ysmegu yn ystod beichiogrwydd (14% ar hyn o bryd) a chefnogi pwysau iach (mae 40% o fenywod beichiog yn byw gyda gordewdra) gael effaith sylweddol.



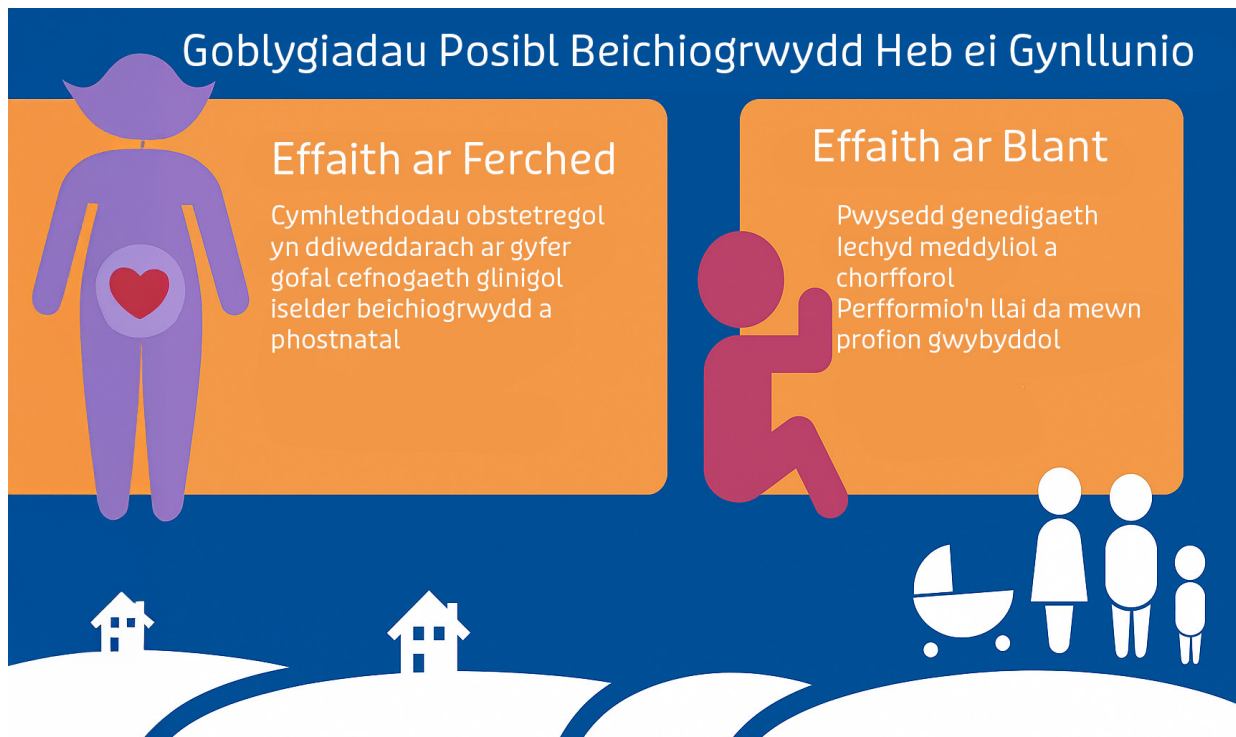
Cynllunio ar gyfer Beichiogrwydd ac atal cenhedlu

Mae beichiogrwydd wedi'i gynllunio yn debygol o fod yn un iachach, gan fod beichiogrwydd heb ei gynllunio yn gyfle a gollwyd i sicrhau'r iechyd gorau posibl cyn beichiogrwydd. Prin yw'r data ar feichiogrwydd heb ei gynllunio a beichiogi yn yr arddegau yng Nghymru, ond canfu ymchwil o Loegr fod 45% o feichiogrwydd a thraean o enedigaethau yn rhai heb eu cynllunio. Er bod llawer o feichiogrwydd heb ei gynllunio yn arwain at ganlyniadau cadarnhaol, gall rhai gael effeithiau iechyd parhaol ar famau a babanod.⁴

Dengys data cenedlaethol gynnydd o 39% mewn terfyniadau rhwng 2016 a 2022, a thua hanner y beichiogrwydd dan 18 oed yn dod i ben mewn terfyniad. Mae gan BIP CTM y gyfradd uchaf o derfyniadau yn y grŵp oedran hwn ledled Cymru, sy'n dynodi lefel uchel o feichiogrwydd heb ei gynllunio.⁴

Ar lefel ysgol, mae bron i chwarter y plant 15/16 oed yn CTM yn nodi eu bod wedi cael rhyw - y gyfradd uchaf yng Nghymru. Ni ddefnyddiodd dros hanner gondom yn ystod eu cyfathrach rywiol ddiwethaf, a defnyddiodd 12.5% ddull atal cenhedlu brys.⁴

Ar hyn o bryd nid yw 15 o'n 43 o Feddygfeydd Teulu yn gallu darparu ystod lawn o ddulliau atal cenhedlu gwrthdroadwy hirdymor (LARC) - y mathau mwyaf effeithiol o atal cenhedlu. Mae ymyrraeth gynnar yn hanfodol i atal beichiogrwydd anfwriadol. Dylid blaenoriaethu cefnogaeth ynghylch iechyd atgennedlu, cael at ddulliau atal cenhedlu, a gofal cyn beichiogi. Mae helpu unigolion i baratoi'n emosiynol ac yn gorfforol ar gyfer beichiogrwydd yn allweddol i roi'r dechrau gorau mewn bywyd i blant.



Ffigur 3: Goblygiadau Posibl Beichiogrwydd Heb ei Gynllunio, PHE

ieihau nifer y plant sy'n cael eu

Aae cefnogi iechyd mamau yn
ol mewn bywyd.

lau teuluol yn cael ei ha-
stod o ddangosyddion.

dechrau gyda'n rhaglen fyd-

'r angen mwyaf, gyda gwahanol

2024/25, tra bod rhaglen Bump

d beichiogrwydd, fodd bynnag
i gweld achosion o farwolae-

edig â lefelau uwch o amddi-

b 5 o famau BMI dros 30.
wydd na'r rhai sydd o bwysau

n o 5,000), o gymharu â 32%

u).
n 2022).
el eu brechu yn erbyn y pas, a

tymor hwy i famau a phlant.

sau geni isel ledled Cymru.

edd



Astudiaeth Achos: CHOICE: Cefnogi Menywod sy'n Agored i Niwed i Gynllunio eu Beichiogrwydd a Diogelu eu Hiechyd

Sefydlwyd gwasanaeth CHOICE yn 2020 i ddarparu dull 'clinig mewn bocs' o ofal iechyd rhywiol i fenywod a'u partneriaid mewn grwpiau blaenoriaeth ar draws CTM. Nod y gwasanaeth yw helpu menywod agored i niwed sy'n ei chael hi'n anodd cael at wasanaethau prif ffrwd i gynllunio eu beichiogrwydd a rheoli eu hiechyd atgenhedlu a rhywiol.

Mae CHOICE yn gydweithrediad ag Iechyd Rhywiol ac Iechyd Cyhoeddus Integredig BIPCTM, gan ganolbwyntio ar addysg, cefnogaeth a mynediad at ymyriadau ataliol trwy weithio gyda phartneriaid cymunedol ac adeiladu perthnasoedd dibynadwy.

'Bod yn lleol a'ch helpu chi gydag amser sydd orau i chi. Gweld yr un person a bod yn gyfforddus yn eich apwyntiad.

Effaith

Cyn ei gyflwyno, nid oedd llwybr pwrpasol i ddiwallu anghenion iechyd rhywiol, cymhleth yn aml, poblogaethau dan anfantais, gan waethygu'r anghydraddoldebau iechyd a gofal cymdeithasol presennol.

'Ni fyddai llawer o'n cleientiaid wedi gallu cael at glinigau neu driniaeth arferol ac mae cael llwybr uniongyrchol drwy CHOICE wedi gwneud gwahaniaeth i gynifer o gleientiaid' (Nysr CHOICE)

Yn 2024/25 roedd y gweithgareddau allweddol yn cynnwys:



Cael atgyfeiriadau ar gyfer 548 o gleientiaid Darparu 845 o



eitemau atal cenhedlu 58 achos



o sgrinio serfigol



164 o sgriniau STI wedi'u cwblhau.



GIG
CYMRU
NHS
WALES

Bwrdd Iechyd Prifysgol
Cwm Taf Morgannwg
University Health Board

Adroddiad Cyfarwyddwr Iechyd y Cyhoedd BIP CTM 2024 - 2025

Dechrau'n Dda, Byw'n Dda: Gweithio gyda'n gilydd i gefnogi Blynyddo

Astudiaeth Achos: Prosiect Magu

Datblygwyd Prosiect Magu gan Gyngor Bwrdeistref Sirol Rhondda Cynon Taf i gefnogi strategaeth Llywodraeth Cymru i gadw teuluoedd gyda'i gilydd a lleihau nifer y Plant sy'n Derbyn Gofal yng Nghymru. Mae'r enw "Magu" yn adlewyrchu'r gefnogaeth hirdymor sydd ei hangen i wella canlyniadau i blant a theuluoedd.

Mae Magu yn darparu llwybr gofal integredig i fenywod beichiog a theuluoedd, gan ganolbwyntio ar ymyrraeth gynnar a gwasanaethau ar ffiniau gofal. Ei nod yw meithrin sgiliau a gwydnwch, lleihau risg, ac atal plant rhag mynd i ofal ar adeg eu genedigaeth. Mae cefnogaeth yn dechrau o 12 wythnos o feichiogrwydd ac yn parhau nes bod y plentyn yn flwydd oed, hyd yn oed os caiff y plentyn ei dynnu o ofal ei rieni. Nod y gwasanaeth yw:

- Lleihau nifer y babanod dan flwydd oed sy'n dod i ofal .
- Lleihau achosion o wahanu rhiant a phlentyn a'u hyd.
- Cynyddu adsefydlu babanod sydd wedi'u gwahanu yn ôl i ofal y rhieni.
- Lleihau achosion gofal ailadroddus a rhieni sydd â phrofiad o ofal yn cael eu plant wedi'u tynnu oddi wrthynt.

• Gwella cyfranogiad tadau a gwydnwch rhieni.

Mae canlyniadau cynnar o'r flwyddyn gyntaf (o fis Mehefin 2024) yn dangos canlyniadau addawol:

- Gostyngiad o 22% yn nifer y plant dan flwydd sy'n mynd i ofal.
- Gostyngiad o 10% yn y ddibyniaeth ar leoliadau rhiant-plentyn.
- Dim ond 1 o 9 lleoliad a arweiniodd at wahanu yn y pen draw (30–40% yn flaenorol).
- Gwnaeth 41/46 o fabanod a gefnogwyd aros neu ddychwelyd i ofal eu rhieni.
- Cyfranogiad uchel gan dadau (53 o 78 o deuluoedd).
- Adroddodd 100% welliant mewn lles a gwydnwch.
- Arweiniodd 90% o achosion at blant yn aros gyda'u rhieni.

Gwnaeth un rhiant sylw,

“Mae Magu wedi bod yn gefnogaeth anhygoel i mi yn ystod cyfnod heriol yn fy mywyd. Rwy'n teimlo'n wirioneddol fod fy meddyliau a'm teimladau wedi cael eu cydnabod.”



Cefnogi'r Berthynas rhwng Rhieni a Babanod

beichiogi hyd at ddwy oed, yn gyfnod o gyfle unigryw a bregusrwydd i fabanod a phlant bach. Maen nhw'n tyfu'n gyflym, ac mae'n adeg pan fydd y sylfeini ar gyfer eu hiechyd, eu lles, eu perthnasoedd, eu hymddygiad a'u datblygiad diweddarach yn cael eu gosod.

Yn ystod y cyfnod hwn, mae ymennydd babanod yn cael ei siapio gan eu hamgylchedd, eu profiadau, eu perthnasoedd a'u rhyngweithiadau gyda'r oedolion dibynadwy sy'n gofalu amdany'n nhw. Pan geir y profiadau cynnar gorau posibl, mae plant yn gallu caffael sylfaen sgiliau gynnar ddiogel ac yn cael eu galluogi'n well i symud ymlaen mewn bywyd, gan ennill sgiliau pellach a dod yn fwy llwyddiannus wrth reoli ac ymgymryd â gweithgareddau craidd bywyd bob dydd.

Mae tuag un o bob pump o fabanod a anwyd yng Nghwm Taf Morgannwg yn debygol o gael anhawster yn y berthynas rhwng y rhiant a'r baban sy'n ddigon i beryglu'n ddiweddarach ei iechyd meddwl a chorfforol, ei berthnasoedd cymdeithasol, ei gynnydd yn yr ysgol ac yn y gwaith. Mae maint yr angen yn uchel oherwydd bod cymunedau lleol yn destun lefelau uchel o drawma ac adfyd sy'n cyfrannu at bwysau cynyddol ar y berthynas rhwng y rhiant a'r baban.

I gydnabod yr heriau hyn, mae gwasanaeth Perthynas Rhiant-Baban (PIR) rhanbarthol ar draws rhanbarth CTM wedi'i ddatblygu i fynd i'r afael â bwlch sylweddol mewn cefnogaeth i deuluoedd â phlant dan ddwy oed sy'n cael anawsterau PIR difrifol. Cynlluniwyd y gwasanaeth i:

- Hyrwyddo iechyd emosiynol a lles da mewn babanod, plant bach, a'u gofalgwyr.
- Cyflwyno ymyriadau ataliol i leihau'r angen am wasanaethau cam hwyr fel CAMHS a gofal cymdeithasol plant.
- Cefnogi teuluoedd i aros gyda'i gilydd yn ddiogel, yn enwedig y rhai sydd ar ffiniau gofal.
- Cefnogaeth uniongyrchol: Gwaith achos arbenigol ar gyfer teuluoedd ag anawsterau difrifol yn y berthynas rhwng rhiant a baban.
- Uwchsgilio staff: Hyfforddiant ac ymgynghori ar gyfer gweithwyr proffesiynol y blynyddoedd cynnar i ymgorffori gwybodaeth ar draws iechyd, gofal cymdeithasol ac addysg.
- Gweithio integredig: Cydweithio amlasiantaeth gyda dull 'dim drws anghywir', gan sicrhau y gall teuluoedd gael at gymorth lle bynnag y maent yn cyflwyno eu hunain.
- Cysondeb rhanbarthol: Cynnig gwasanaeth cyffredin ar draws tri awdurdod lleol CTM

Mae datblygiad gwasanaeth Perthynas Rhiant-Baban CTM yn enghraifft bwysig o'r ffordd y gallwn weithio ar draws partneriaid rhanbarthol i wneud y mwyaf o adnoddau ar draws her a rennir.



GIG
CYMRU
NHS
WALES

Bwrdd Iechyd Prifysgol
Cwm Taf Morgannwg
University Health Board

Adroddiad Cyfarwyddwr Iechyd y Cyhoedd BIP CTM 2024 - 2025

Dechrau'n Dda, Byw'n Dda: Gweithio gyda'n gilydd i gefnogi Blynyddo

Astudiaeth Achos: Llais y Baban a'r Plentyn Bach

Mae partneriaid rhanbarthol sy'n gweithio ar draws ieched, y tri awdurdod lleol, y trydydd sector, rhieni a darpar rhieni wedi cydweithio i gyd-gynhyrchu Datganiadau Llais y Baban a'r Plentyn Bach CTM i ganolbwyntio ar anghenion y baban yn ystod y 1000 diwrnod cyntaf.



Mae datganiadau Llais y Baban a'r Plentyn Bach CTM yn anelu at hyrwyddo Confensiwn y Cenhedloedd Unedig ar Hawliau'r Plentyn (CCUHP), cytundeb rhyngwladol sy'n amddiffyn hawliau dynol plant hyd at 18 oed.

Mae rhai enghreifftiau o'r datganiadau hyn yn cynnwys:

- Mae angen i chi ddeall y bydd fy mhrofiadau nawr yn effeithio ar fy nyfodol.
- Mae angen i'r oedolyn rwy'n ymddiried ynddo ofalu am fy ieched i, a'i ieched ei hun, cyn, yn ystod ac ar ôl i mi gyrraedd, ac estyn allan am help os nad yw pethau'n iawn.
- Mae angen i bobl bwysig ddeall pa mor hanfodol yw fy mlynnyddoedd cynnar i mi gyrraedd fy mhotensial llawn, ac adlewyrchu hyn ym mhob dogfen sy'n ymwneud â mi a phob un bach.

Mae 15 datganiad i gyd, yn cwmpasu ystod o anghenion plant ifanc wrth iddynt dyfu. Maent yn darparu canllaw defnyddiol ar gyfer meddwl am sut rydym yn canoli gwasanaethau o amgylch anghenion



Bwydo Babanod yn BIPCTM: Pam Mae'n Bwysig

Bwydo babanod yw un o gonglfeini iechyd a datblygiad plentyndod cynnar. Mae bwydo ar y fron yn cynnig cyfle pwysig i gryfhau'r cwlwm rhwng mam a babi. Mae hefyd yn cynnig manteision iechyd gydol oes i fabanod a mamau, gan helpu i leihau anghydraddoldebau iechyd ac atal cyflyrau fel gordewdra, diabetes a heintiau.

Mae cyfraddau bwydo ar y fron yn BIPCTM yn parhau i fod ymhlith yr isaf yn y DU. Dengys data 2024 fod 56% o fenywod yn BIPCTM yn bwydo ar y fron yn llwyr ar adeg geni, sy'n is na'r cyfartaledd yng Nghymru o 61.9%.

Nid yw cyfraddau bwydo ar y fron bellach yn rhan o fframwaith perfformiad y GIG, gan leihau gwelededd y dangosydd iechyd cyhoeddus allweddol hwn.

Mae gwariant ar fformiwla babanod arbenigol mewn gofal sylfaenol yn CTM wedi cynyddu o £487,000 yn 19/20 i £742,000 yn 24/25, sy'n awgrymu nad yw rhieni'n cael y gefnogaeth sydd ei hangen arnynt i gynnal y dulliau bwydo a ddewiswyd.

Caiff trosolwg o ddata bwydo ar y fron BIPCTM ei amlinellu ar dudalen 27 yn Nhabl 1. Fel y gwelir, mae cyfraddau bwydo ar y fron yn gyson islaw cyfartaledd Cymru ym mhob cam, a dim ond 1 o bob 6 menyw yn bwydo ar y fron am y 6 mis a argymhellir.



Tabl 1: Data bwydo ar y fron ar gyfer CTM a Chymru, Stats Cymru 2024.

	Adeg geni (yn llwyr)	10 diwrnod (yn llwyr)	6 wythnos (yn llwyr)	6 mis (yn llwyr)
Cymru	61.9	38.7	30.7	23.2
CTM	56.0	29.6	23.0	16.7

Er bod llawer o fanteision pwysig i fwydo ar y fron, mae llawer o resymau pam efallai na fydd person yn gallu bwydo ei fabi ar y fron neu pam y gall ddewis peidio â gwneud hynny.

Waeth beth fo'r dull bwydo, mae'n bwysig bod pobl yn cael y gefnogaeth sydd ei hangen arnynt i wneud dewis gwybodus a datblygu perthynas fwydo iach â'u babi.

Strategaeth Bwydo Babanod

Nod strategaeth bwydo babanod BIPCTM yw creu diwylliant lle mae bwydo ar y fron yn cael ei normaleiddio, yn weladwy, ac yn cael ei gefnogi ar draws pob cymuned. Drwy ddull system gyfan, rydym yn gweithio i sicrhau bod pob teulu'n cael cefnogaeth gyson, dosturiol a gwybodus—ni waeth sut maen nhw'n dewis bwydo eu babi.

Mae amcanion allweddol yn cynnwys cynyddu cyfraddau bwydo ar y fron, gwella'r berthynas rhwng rhiant a baban, lleihau gordewdra plentyndod, a chefnogi bwydo fformiwla diogel ac ymatebol.

Mae mentrau allweddol yn cynnwys gwella adnoddau cynenedigol ac addysg rhieni, ymgorffori adborth defnyddwyr i ddarparu gofal unigol, gwella adnoddau digidol, a chynnig cefnogaeth wedi'i thargedu ar gyfer anawsterau bwydo.

Trwy'r ymdrechion hyn, nod y strategaeth yw creu amgylchedd cefnogol sy'n blaenoriaethu iechyd a lles babanod a'u teuluoedd, gan arwain at ganlyniadau maethol gwell ac iechyd cy-

Astudiaeth Achos: Rhwydwaith Bwydo ar y Fron

Roedd angen mewnwelediadau ar brofiadau menywod ac anghenion cymorth yn ymwneud â bwydo ar y fron i ddatblygu strategaeth bwydo babanod ystyrlon ar gyfer CTM.

Drwy ymchwiliad gwerthfawrogol, rhannodd mamau eu profiadau mewn manau diogel a chyfarwydd ar-lein neu mewn siopau coffi lleol. Datgelodd y straeon hyn:

- Bwysigrwydd hanfodol cefnogaeth gynnar a gwybodaeth o ansawdd yn yr oriau a'r dyddiau cyntaf ar ôl genedigaeth.
- Awydd cryf am gefnogaeth gan gymheiriaid, yn enwedig rhwydweithiau a oedd wedi chwalu yn ystod y pandemig.
- Yr angen am adnoddau hygyrch, perthnasol yn ddiwylliannol, gan gynnwys cefnogaeth yn y Gymraeg a gwell ymwybyddiaeth o'r Llinell Gymorth Genedlaethol ar gyfer Bwydo ar y Fron.

Mae'r gwaith hwn wedi arwain at ddatblygu'r rhwydwaith bwydo ar y fron a oedd yn ceisio ailadeiladu'r rhwydweithiau cefnogwyr cymheiriaid. Yn 2024-2025 roedd cefnogwyr cymheiriaid yn weithgar yn eu cymunedau lleol, gan greu cysylltiadau lleol, empathig sy'n pontio mamau â systemau cymorth sydd eu hangen arnynt i fwydo ar y fron.

Mae pwyslais y rhwydwaith cymorth gan gymheiriaid ar newid y diwylliant o amgylch bwydo babanod, gan wneud cymorth bwydo ar y fron yn weladwy, yn normal, ac wedi'i sbarduno gan y gymuned. Mae'n ymwneud â chreu amgylcheddau lle mae mamau'n teimlo eu bod yn cael eu clywed, eu cefnogi, a'u grymuso i fwydo eu babi ar y fron.



GIG
CYMRU
NHS
WALES

Bwrdd Iechyd Prifysgol
Cwm Taf Morgannwg
University Health Board

Adroddiad Cyfarwyddwr Iechyd y Cyhoedd BIP CTM 2024 - 2025

Dechrau'n Dda, Byw'n Dda: Gweithio gyda'n gilydd i gefnogi Blynyddo

Gwella Iechyd a Diogelu Iechyd yn y Blynyddoedd Cynnar

Mae llawer o'n plant yn tyfu i fyny mewn teuluoedd ag incwm isel, gan wynebu rhwystrau sylweddol rhag byw bywydau iach. Rydym yn dechrau gweld effaith amddifadedd cyn i blant gyrraedd yr ysgol gynradd, gydag anghydraddoldebau mewn cyfraddau brechu, lefelau gordewdra a phydredd dannedd.

Mae gweithio i leihau'r anghydraddoldebau hyn wrth wraidd ein dull o wella a diogelu iechyd yn y blynyddoedd cynnar. Yma rydym yn edrych ar dri maes allweddol:

- Pwysau Iach
- Iechyd y Geg
- Brechu ac Imiwneiddio

Mae ein gwaith pwysau iach yn canolbwyntio ar ddeall y rhwystrau y mae teuluoedd yn eu hwynebu, gwrando arnyn nhw a mabwysiadu dull gweithredu rhagofalus sy'n canolbwyntio ar degwch i leihau lefelau gordewdra. Mae ein rhaglenni brechu yn canolbwyntio ar gynnal lefelau uchel o frechu yn y boblogaeth, wrth weithio'n galed i leihau anghydraddoldebau. Mae mentrau iechyd y geg, fel Cynllun Gwên, yn cyfrannu at lesiant hirdymor ac yn lleihau anghydraddoldebau.

Er bod y rhaglenni hyn yn aml yn canolbwyntio'n uniongyrchol ar y blynyddoedd cynnar, mae'n bwysig cydnabod yr effaith bosibl y gallwn ei chael gyda rhaglenni ehangach. Mae teilwra cefnogaeth i roi'r gorau i ysmegu, neu waith i leihau'r defnydd o sylweddau i anghenion teuluoedd ifanc yn hanfodol er mwyn rhoi dechrau iachach i'r plant hyn.

Cefnogi Pwysau Iach o'r Blynyddoedd Cynharaf: Dull System Gyfan yn CTM

Mae gan fwydo ar y fron rôl ataliol bwysig wrth weithio fel system i leihau cyfraddau gordewdra. Fel bwrdd iechyd rydym yn gwario rhwng £98.5 miliwn a £205.2 miliwn ar drin canlyniadau gordewdra bob blwyddyn.

Mae 1 o bob 8 o blant 4-5 oed yn CTM yn byw gyda gordewdra

Mae 1 o bob 4 o blant 4-5 oed dros bwysau

Mae strategaeth Pwysau Iach: Cymru Iach yn fframwaith cenedlaethol ar gyfer mynd i'r afael â gordewdra, gan weithio fel system i adeiladu amgylcheddau iachach, lleoliadau iachach a darparu cefnogaeth i unigolion a theuluoedd sydd mewn perygl o ordewdra, neu'n byw gyda gordewdra. Yn CTM, rydym yn cydreddeg hyn â blaenoriaethau lleol ac yn archwilio sut y gallwn roi'r blynyddoedd cynnar wrth wraidd ein dull o ymdrin â phwysau iach.

Mae plentyndod cynnar yn gyfnod hollbwysig pan fo arferion gydol oes o amgylch bwyd, symud, cwsig a lles emosiynol yn cael eu ffurfio. Mae plant yn cael eu dylanwadu'n fawr gan eu hamgylchedd, boed y bwyd a gynigir mewn gofal plant, cyfleoedd i chwarae'n egniol, neu'r negeseuon gan ofalwyr.

Mae canolbwyntio ar y blynyddoedd cynnar hefyd yn helpu i fynd i'r afael ag anghydraddoldebau iechyd cyn iddynt fwrw gwreiddiau. Wrth wrando ar deuluoedd, rydym wedi dysgu bod plant yn tyfu i fyny gyda mynediad cyfyngedig at fwyd o ansawdd da a manau awyr agored diogel. Mae ein dysgu wedi dangos pwysigrwydd mabwysiadu dull system gyfan ar gyfer pwysau iach.

Mae achosion gordewdra yn gymhleth, ac mae ysgogiadau posibl gan lawer o wahanol unigolion a sefydliadau. Dengys Ffigur 5 rywfaint o'r hyn y mae ein teuluoedd wedi'i ddweud wrthym. Oni bai ein bod yn gweithio fel system gyda chredoau a nodau cyffredin ynghylch achosion ac atebion i ordewdra, ni fyddwn yn llwyddo i roi'r cyfle gorau i'n plant gael pwysau iach.

Mae'r gwaith hwn yn adlewyrchu'r dull system gyfan, gan gydnabod nad yw'r un ymyriad yn ddi-gon ar ei ben ei hun. Mae angen defnyddio offer fel ymchwiliad gwerthfawrogol a systemau dysgu dynol i ddeall beth sy'n gweithio a pham, ac i gefnogi cymunedau i ddylunio eu hatebion eu hunain yn seiliedig ar brofiad byw.

Yn y pen draw, mae hyn yn ymwneud â mwy nag atal gordewdra yn unig. Drwy weithio i greu amgylcheddau iachach yn y blynyddoedd cynnar, rydym yn gwella canlyniadau i blant heddiw ac yn llunio dyfodol iachach i genedlaethau i ddod.

Yr hyn mae ein teuluoedd yn ei ddweud wrthym:



- Gall diffyg trafndiaeth ei gwneud hi bron yn amhosibl cyrraedd archfarchnadoedd lle mae ffrwythau a llysiau ffres yn fwy fforddiadwy.
- Gall gweithio oriau hir a mwy nag un swydd ei gwneud hi'n anodd dod o hyd i'r amser neu'r egni i baratoi prydau bwyd iachach i deuluoedd.
- Gall newid i fwydydd solet fod yn frawychus, ac nid yw'r gefnogaeth sydd ei hangen ar gael bob amser.
- Mae ymddygiad gwrthgymdeithasol yn golygu nad yw pobl yn teimlo'n ddiogel yn chwarae gyda'u plant y tu allan.
- Mae hyrwyddo cyson opsiynau afiach, neu daflenni tecawê drwy'r drws yn rhoi pwysau ar deuluoedd i fwyta'n afiach.



GIG
CYMRU
NHS
WALES

Bwrdd Iechyd Prifysgol
Cwm Taf Morgannwg
University Health Board

Adroddiad Cyfarwyddwr Iechyd y Cyhoedd BIP CTM 2024 - 2025

Dechrau'n Dda, Byw'n Dda: Gweithio gyda'n gilydd i gefnogi Blynyddo

Astudiaeth Achos: PIPYN – Gweithio gyda Theuluoedd ar gyfer Bywydau Iachach

Mae rhaglen PIPYN yn rhan allweddol o'n gwaith i wella pwysau iach yn y blynyddoedd cynnar, gan gefnogi teuluoedd â phlant 3-7 oed. Ers ei lansio ym mis Chwefror 2023, mae dros 470 o deuluoedd, gyda dros 750 o blant, wedi cymryd rhan, i rannu eu heriau ynghylch bwyd, gweithgaredd ac ymddygiadau cefnogol ehangach fel cwsg ac amser sgrin.



Yr hyn sy'n gwneud PIPYN yn unigryw yw'r cyfuniad o sesiynau rhyngweithiol sy'n canolbwyntio ar y teulu ac sydd wedi'u teilwra, a gwaith ar y ffactorau ehangach sy'n ei gwneud hi'n anodd iddyn nhw gael at fwyd o ansawdd da neu aros yn egniol. Mae PIPYN yn grymu-so teuluoedd i feithrin arferion iach o amgylch bwyd, chwarae a lles ac yn gweithio o fewn ein dull system gyfan ehangach i ddechrau creu amgylchedd gwell i blant dyfu i fyny ynddo. Mae pwyslais y prosiect ar newid i fyny'r afon yn sicrhau bod plant yn tyfu i fyny mewn amgylcheddau lle mae dewisiadau iach yn hawdd, yn deg, ac yn gynaliadwy, gan osod y sylfeini ar gyfer lles gydol oes.

Imiwneiddiau

Mae imiwneiddio plant yn darparu amddiffyniad hanfodol rhag salwch difrifol, anabledd a marwolaeth o glefydau y gellir eu hatal drwy frechlyn. Mae sicrhau bod plant wedi'u himiwneiddio'n llawn cyn dechrau yn yr ysgol yn amddiffyn iechyd unigol, yn cefnogi ymgysylltiad addysgol cynnar ac yn lleihau anghydraddoldebau iechyd.

Yn 2024/25, arhosodd nifer y plant pedair oed a gafodd eu brechu yng Nghwm Taf Morgannwg yn gymharol uchel ond roedd yn amrywio ar draws y tair ardal awdurdod lleol (Tabl 2):

Ardal	Nifer o Blant	Cwmpas (%)
Bridgend	1,255	90.8%
Rhondda Cynon Taf	2,095	87.3%
Merthyr Tydfil	528	84.5%
Cyfanswm BIP CTM	3,878	88%
Cyfartaledd Cymru	25,674	85.3%

Er bod y ffigurau hyn yn adlewyrchu ymdrechion cryf ar draws y rhanbarth, maent yn parhau i fod islaw'r targed cenedlaethol o 95%. Mae cyflawni'r targed hwn yn hanfodol i atal achosion o glefydau y gellir eu hatal drwy frechlyn ac amddiffyn ein rhai mwyaf agored i niwed.

Er bod nifer uchel o blant ifanc yng Nghymru sy'n cael eu himiwneiddio'n gyffredinol, mae gan blant yn yr ardaloedd mwyaf difreintiedig gyfradd imiwneiddio is yn gyson na'r rhai yn yr ardaloedd lleiaf difreintiedig. Ers pandemig COVID-19, gwelwyd dirywiad graddol yn y nifer sy'n cael eu brechu ar draws pob grŵp, a hynny'n ôl pob tebyg wedi'i ddylanwadu gan heriau ôl-ban-demig. Mae mynd i'r afael â'r anghydraddoldebau hyn yn hanfodol er mwyn sicrhau bod pob plentyn yn cael ei amddiffyn yn gyfartal, waeth ble mae'n byw.



Gwella Nifer yr Imiwneiddiadau Ymhlith Plant a Phobl Ifanc

Nod CTM yw sicrhau mynediad teg a chyfartal at frechlynnau i bob plentyn a gwella cyfraddau imiwneiddio gan ddefnyddio cyfuniad o ddulliau. Ymhlith y datblygiadau allweddol mae:

- Cymorth Ysgol wedi'i Dargedu: Mae lechyd Ysgolion wedi mabwysiadu model cyffredinol, gwell, a dwys i ddarparu mewnbwn wedi'i deilwra i ysgolion. Mae'r dull hwn yn sicrhau bod y gefnogaeth yn gymesur â'r angen.
- Cynnig Cyffredinol Trwy HCWP 2: Mae Rhaglen Plant Iach Cymru 2 yn parhau i ddarparu imiwneiddiadau oedran ysgol i bob plentyn a pherson ifanc. Mae hyn yn sicrhau mynediad teg a darpariaeth gyson ar draws y boblogaeth.
- Ymgysylltu â Theuluoedd sy'n Cael Addysg Ddewisol yn y Cartref: Mae gwaith ar y gweill i fapio plant a phobl ifanc sy'n cael addysg ddewisol yn y cartref a datblygu strategaethau ymgysylltu i sicrhau'r mynediad teg hwn at imiwneiddio i'r grŵp hwn.
- Cefnogi meddygfeydd teulu: Rydym yn parhau i gefnogi meddygfeydd teulu drwy hwyluso clinigau mopio i fyny untro, cynnig hyfforddiant Gwneud i Bob Cyswllt Gyfrif a darparu staff Banc i lenwi absenoldebau'r gweithlu.

Edrych tua'r dyfodol

- Buddsoddiad Digidol a Chyfathrebu: Mae Nyrzio Ysgol wedi buddsoddi mewn seilwaith digidol a chymorth cyfathrebu i ddarparu gwybodaeth wedi'i thargedu, sy'n hyddysg mewn brechlynnau i rieni a gofalwyr.
- Ehangu e-Gydsyniad: Bydd Cam 2 o'r cynllun peilot e-gydsyniad yn cael ei lansio yn ysgolion Merthyr a Phen-y-bont ar Ogwr i gefnogi rhaglen ffliw trwynol yr ysgol. Dangosodd y peilot cychwynnol welliant mewn defnydd trwy gynnydd mewn dychwelyd e-gydsyniad cadarnhaol o gymharu â ffurflenni papur. Y nod yw newid i system gwbl ddi-bapur erbyn Ionawr 2026.

O fis Gorffennaf 2025 a mis Ionawr 2026, bydd yr amserlen brechu plant yn cael ei symleiddio i amddiffyn plant yn gynharach a bod yn fwy cyfleus i deuluoedd. Mae ardaloedd peilot sy'n treialu'r amserlen ddiwygiedig wedi nodi cynnydd yn y nifer sy'n cael yr ail ddos.

Cynyddu nifer y plant dwy oed sy'n cael Brechlyn Ffliw Byw wedi'i Wanhau (LAIV): Ymyrraeth beilot yn BIP CTM

Mae'r Brechlyn Ffliw Byw wedi'i Wanhau (LAIV) yn amddiffyn plant dwy oed rhag ffliw a salwch difrifol. Mae'r nifer sy'n ei gael ledled Cymru islaw targedau Llywodraeth Cymru. Fe wnaethon ni dreialu darparu amseroedd apwyntiad penodol i rieni pan fyddent yn cael gwybod bod eu plentyn i fod i gael y brechlyn er mwyn ymchwilio i'r effaith ar y nifer sy'n cael LAIV.

Anfonwyd llythyr personol, apwyntiad brechu wedi'i drefnu a thaflen Cwestiynau Cyffredin yn seiliedig ar dystiolaeth at rieni/gwarcheidwaid plant dwy oed mewn meddygfeydd peilot. I gymharu, dim ond llythyr cyffredinol a thaflen Cwestiynau Cyffredin a gafodd plant mewn meddygfeydd heb fod yn rhai peilot, heb apwyntiad wedi'i drefnu.

O'i gymharu â'r flwyddyn flaenorol, gwelodd y meddygfeydd peilot gynnydd canolrifol o 30.4% yn nifer y plant dwy oed a gafodd LAIV, a gwelodd meddygfeydd heb fod yn rhai peilot ostyngiad canolrifol o 4.7%. Cynyddodd y nifer a gymerodd ran ar gyfer 100% o'r meddygfeydd peilot, ond dim ond ar gyfer 35% o'r meddygfeydd heb fod yn rhai peilot, o gymharu â'r flwyddyn flaenorol. Nododd adborth ansoddol fanteision gan gynnwys arbed amser gweinyddol a chynllunio gwell ond hefyd anfanteision gan gynnwys gwastraffu amser clinigol oherwydd apwyntiadau na fynychwyd.

Mae'r canfyddiadau'n dangos y dylid ystyried cyhoeddi dyddiadau ac amseroedd apwyntiadau fel rhan o ystod o fesurau i wella'r nifer sy'n cael LAIV ymhlith plant dwy oed mewn meddygfeydd teulu sydd heb lawer yn manteisio.

Fodd bynnag, mae natur bragmatig, glir dyluniad yr astudiaeth a'r cymariaethau blynyddol o fewn meddygfeydd yn gyfyngiadau, a dylid dehongli canlyniadau cymedrig yn ofalus. Mae angen gwerthusiad pellach, gan gynnwys asesu amser a gollwyd oherwydd diffyg presenoldeb mewn apwyntiadau a hyfywedd ehangu'r dull hwn.



Cynllun Gwên: Gwella iechyd y geg i blant yn CTM

Pydredd dannedd yw'r clefyd geneuol mwyaf cyffredin yn ystod plentyndod ac mae cysylltiad cryf rhyngddo ac amddifadedd. Mae'n rhagfynegydd allweddol o iechyd deintyddol gwael mewn oedolion ac yn un o brif achosion derbyniadau i'r ysbyty ymhlith plant, gan olygu yn aml bod angen tynnu dannedd o dan anesthetig cyffredinol (GA).

Er y gellir ei atal i raddau helaeth, mae pydredd dannedd yn dechrau'n gynnar. Mae dannedd yn dechrau ffurfio yn ystod beichiogrwydd, gan wneud maeth mamol yn ffactor hollbwysig. Yn ystod plentyndod cynnar, mae rhwystrau rhag iechyd da'r geg yn cynnwys mynediad cyfyngedig at wasanaethau deintyddol, ymwybyddiaeth isel gan rieni, ac adnoddau annigonol i gefnogi arferion iach.

CTM sydd â'r cyfraddau uchaf o bydredd dannedd plentyndod yng Nghymru. Y nifer cyfartalog o ddannedd pydredig, coll, ac wedi'u llenwi ymhlith plant yn CTM yw 1.5, o'i gymharu â chyfraddau Cymru o 1.1.

Ym mis Medi 2025, roedd 494 o blant yn aros am asesiad GA. Gyda'r amseroedd aros presennol, amcangyfrifir y bydd angen GA ar 75% o'r plant hyn (371) ar gyfer triniaeth ddeintyddol.

Fodd bynnag, os gellir asesu a thrin plant yn gynt, gallwn leihau nifer y plant y mae angen y driniaeth gostus a mewnwthiol hon arnynt. Byddai dychwelyd i lefelau cyn Covid o 47% o blant a aseswyd fel rhai sydd angen triniaeth ddeintyddol o dan GA yn atal tua 120 o driniaethau.

Er mwyn lleihau pydredd dannedd yn CTM mae angen i ni barhau i weithio ar:

- Hyrwyddo bwydo ar y fron a bwydo babanod yn iach
- Cwtogi ar gymryd bwydydd a diodydd llawn siwgr
- Cynyddu addysg ac ymgysylltiad rhieni
- Sicrhau mynediad rheolaidd at ofal deintyddol a brwsio dannedd bob dydd

Astudiaeth Achos: Rhaglen Cynllun Gwên



Mae Cynllun Gwên yn rhaglen genedlaethol i wella iechyd y geg sy'n targedu plant 0-7 oed. Wedi'i ddarparu gan ein Gwasanaethau Deintyddol Cymunedol, mae'n gweithredu mewn partneriaeth â gweithwyr proffesiynol addysg a blynyddoedd cynnar i leihau pydredd dannedd.

Dosbarthu brwsys dannedd a phast dannedd fflworid Annog ymweliadau â'r deintydd cyn un oed

Brwsio dannedd dan oruchwyliaeth bob dydd mewn ysgolion a meithrinfeydd Rhoi farnais fflworid ddwywaith y flwyddyn

Yn CTM, mae 70% o ysgolion cynradd cymwys a 91% o feithrinfeydd yn cymryd rhan mewn brwsio dyddiol, tra bod 99% o ysgolion yn cymryd rhan mewn rhoi farnais fflworid.

Mae tîm Cynllun Gwên hefyd yn ymgysylltu â theuluoedd trwy grwpiau bwydo ar y fron, sesiynau laith a Chwarae, a grwpiau tylino babanod, gan weithio ochr yn ochr ag Ymwelwyr Iechyd. Mae partneriaethau'n parhau i ehangu, gan gynnwys ysgolion bro, swyddogion cyswllt teuluoedd, arbenigwyr ADY, timau gofal sylfaenol, a thîm PIPYN.

Yn 2024, cyhoeddwyd 2,136 o gardiau pydredd yn ystod ymweliadau farnais fflworid. Mewn ymateb i'n hangen mawr, a thrwy wrando ar adborth gan rieni ac ysgolion, bydd llwybr gofal newydd yn cael ei dreialu yn hydref 2025. Mae'r llwybr hwn yn blaenoriaethu plant â chardiau pydredd i gael eu dyrannu i Ddeintydd y GIG, gan fynd i'r afael ag un o'r rhwystrau rhag iechyd da'r geg sy'n



GIG
CYMRU
NHS
WALES

Bwrdd Iechyd Prifysgol
Cwm Taf Morgannwg
University Health Board

Adroddiad Cyfarwyddwr Iechyd y Cyhoedd BIP CTM 2024 - 2025

Dechrau'n Dda, Byw'n Dda: Gweithio gyda'n gilydd i gefnogi Blynyddoedd

Sylfeini Iechyd: Tlodi Plant ac Addysg

Mae sut a ble maen nhw'n byw yn effeithio ar iechyd plant, gan gynnwys perthnasoedd teuluol, incwm, math ac ansawdd tai, cymdogaethau, yr amgylchedd, addysg a gofal.

Yn yr adroddiad hwn rydym yn canolbwyntio ar dlodi ac addysg fel dau o flociau adeiladu sylfaenol iechyd, gan roi'r cyfle gorau i blant gael bywydau hapus ac iach. Y tu hwnt i'r rhain, mae gwaith systemau yn cael ei wneud gyda landlordiaid cymdeithasol cofrestredig i adeiladu cymunedau iachach, gwella cymdogaethau a gwrando'n well ar flaenoriaethau trigolion. Er nad yw'r gwaith hwn yn canolbwyntio'n uniongyrchol ar y blynyddoedd cynnar, os bydd yn llwyddiannus bydd yr effaith yn cael ei theimlo gan genedlaethau'r dyfodol.

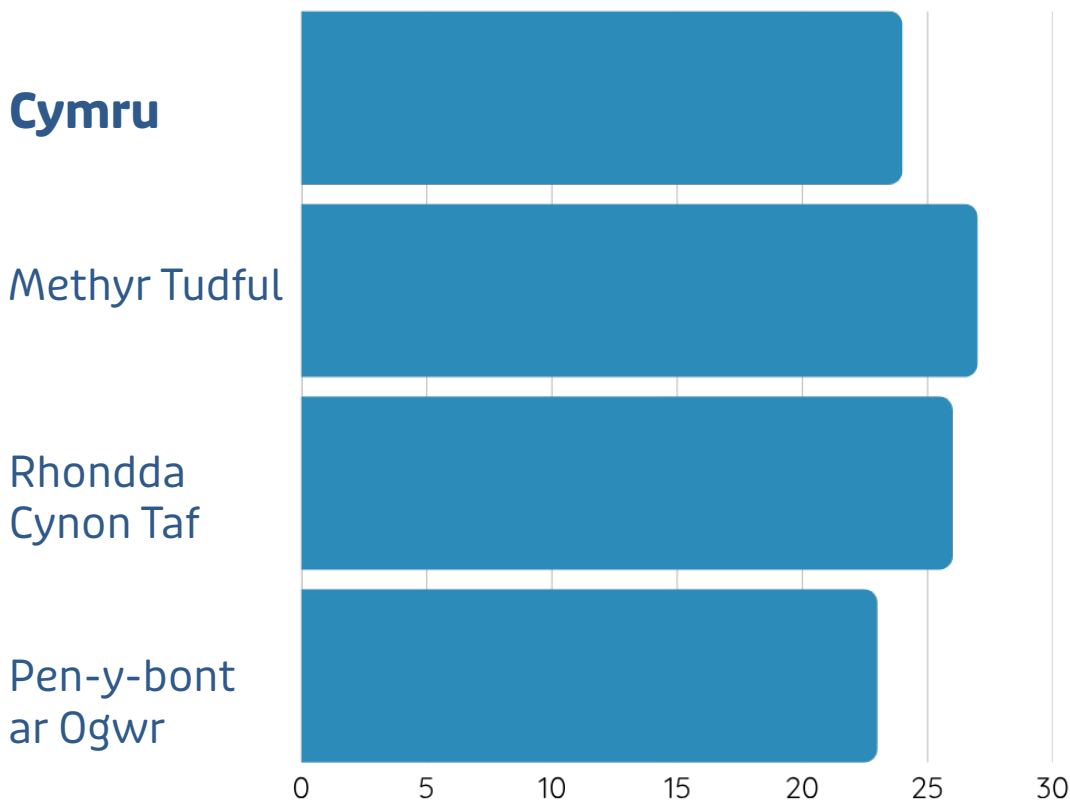
Tlodi Plant

Gall tlodi plant olygu mynd yn llwglyd, peidio â chysgu mewn gwely, colli allan ar hwyl, chwarae a gweithgareddau. Gall tlodi effeithio ar blant cyn iddynt gael eu geni, drwy gydol plentyn-dod a'r tu hwnt. Mae plant a aned i dlodi ac sy'n byw mewn tlodi:

- Yn fwy tebygol o gael pwysau geni isel a llai tebygol o oroesi blwyddyn gyntaf bywyd
- Yn fwy tebygol o ddioddef o afiechydon yn ystod plentyn-dod fel asthma, ac iechyd gwael yn ddiweddarach mewn bywyd
- Yn fwy tebygol o gael iechyd meddwl gwael
- Yn llai tebygol o wneud yn dda mewn addysg ac yn cael cyfleoedd swyddi gwaeth yn y dyfodol

Mae canran y plant dan 16 oed sy'n byw mewn teuluoedd incwm isel cymharol (2023/24) yn amrywio yn ôl awdurdod lleol o fewn CTM.

Canran y Plant sy'n byw mewn teuluoedd incwm isel cymharol (2023/24)



Ffigur 6: Cyfraddau tlodi plant yn CTM

Amcangyfrifwyd mai cyfanswm cost magu plentyn hyd at 18 oed yw £259,000 i bâr, a £290,000 i riant sengl. Gall gwahanol fathau o deuluoedd, gan gynnwys y rhai sydd allan o waith a'r rhai sy'n gweithio amser llawn, ei chael hi'n anodd cwrdd â'r gost byw isaf. Mae gan saith o bob deg o blant sy'n byw mewn tlodi o leiaf un rhiant sydd mewn gwaith â thâl.

Effeithir ar dlodi plant gan y terfyn dau blentyn ar gyfer budd-daliadau sy'n seiliedig ar brawf modd, gyda'r Rhwydwaith Dileu Tlodi Plant, y Grŵp Gweithredu ar Dlodi Plant ac eraill yn galw am ddileu'r terfyn hwn.

Gwasanaethau yn CTM

Mae llawer o wahanol wasanaethau ar gael i deuluoedd â phlant ifanc ar draws CTM, gyda'r nod o wella mynediad at angenrheidiau gan gynnwys bwyd a dillad, ac i helpu gyda chostau byw. Mae'r cynllun gofal plant â chymorth ym Mhen-y-bont ar Ogwr yn enghraifft ardderchog o gysylltu cymorth iechyd a chymdeithasol â chymorth ehangach fel cyflogaeth. Mae Banc Babanod Dewi Sant ym Merthyr yn dangos pŵer gweithredu gwirfoddol i helpu teuluoedd mewn angen.



GIG
CYMRU
NHS
WALES

Bwrdd Iechyd Prifysgol
Cwm Taf Morgannwg
University Health Board

Adroddiad Cyfarwyddwr Iechyd y Cyhoedd BIP CTM 2024 - 2025

Dechrau'n Dda, Byw'n Dda: Gweithio gyda'n gilydd i gefnogi Blynyddo

Astudiaeth achos: Cynllun gofal plant â chymorth Pen-y-bont ar Ogwr

Mae Cynllun Gofal Plant â Chymorth Pen-y-bont ar Ogwr, a reolir gan y Tîm Blynnyddoedd Cynnar a Gofal Plant lleol ac a ariennir drwy Teuluoedd yn Gyntaf, yn enghraifft o gymorth wedi'i dargedu sy'n cael effaith. Mae'r cynllun yn galluogi aelwydydd incwm isel gyda phlant dan dair oed i gael at ofal plant o ansawdd uchel am ddim.

Mae llwyddiant y cynllun yn gorwedd yn ei gydweithio â gweithwyr proffesiynol ar draws gwasanaethau, gan gynnwys Sgiliau Sylfaenol ar gyfer lleferydd ac iaith, Cyflogadwyedd Pen-y-bont ar Ogwr, Cymorth Cynnar, ac Iechyd Meddwl Amenedigol. Yn 2024-2025, gwnaeth y cynllun gefnogi bron i 90 o deuluoedd, gyda 100% o rieni yn nodi eu bod yn fodlon ar y gwasanaeth. Mae'r cynllun yn parhau i ehangu ledled Pen-y-bont ar Ogwr gyda phwyslais ar gefnogaeth gynnar, wedi'i theilwra sy'n galluogi plant a'u teuluoedd i ffynnu.



Astudiaeth Achos: Banc Babanod Dewi Sant

Wedi'i sefydlu yn 2021, mae Banc Babanod Dewi Sant yn cyflenwi dillad i blant ym Merthyr Tudful o'r newydd-anedig hyd at dair oed. Dan reolaeth grŵp o wirfoddolwyr, mae dillad babanod ail-law sydd wedi'u rhoi ac eitemau ac offer angenrheidiol eraill yn cael eu didoli yn becynnau i deuluoedd. Trefnir y becynnau i ddiwallu anghenion teuluoedd lleol sy'n cael eu cyfeirio at y gwasanaeth gan ddarparwyr lleol.

Mae Banc Babanod Dewi Sant yn gwasanaethu tua 100 o deuluoedd bob blwyddyn ac mae wedi darparu mwy na 425 o becynnau ers ei sefydlu.



Cynllun Cychwyn Iach

Mae cynllun Cychwyn Iach yn cynnwys taliadau i fenywod beichiog cymwys a rhieni plant dan 4 oed, i helpu i brynu llaeth, ffrwythau, llysiau, codlysiau, llaeth fformiwla a fitaminau.

Nid pawb sy'n gymwys sy'n cael y taliadau hyn, sy'n golygu bod rhai teuluoedd ar eu colled. Ceir amcangyfrif o werth y taliadau heb eu hawlio isod, gan amcangyfrif i CTM gyfanswm o £422,419.40.

Awdurdod lleol	Nifer cyfartalog sy'n manteisio ar raglen Cychwyn Iach	Amcangyfrif o werth taliadau heb eu hawlio ¹²
Pen-y-bont ar Ogwr	64%	£134,180.28
Rhondda Cynon Taf	68%	£223,633.80
Merthyr Tudful	70%	£64,605.32

Mae gwaith diweddar i gynyddu nifer y bobl sy'n manteisio ar gredydau pensiwn yn dangos sut y gall system CTM gydweithio i wneud y mwyaf o incwm ein trigolion.

Ymateb i dlodi plant yng Nghymru a CTM

Yn ystod y blynyddoedd diwethaf bu amrywiaeth o feddwl a fframweithiau ar gyfer gweithredu i leihau a lliniaru tlodi plant yng Nghymru. O safbwynt Llywodraeth Cymru mae 'Strategaeth Tlodi Plant Cymru' genedlaethol 2024, a'r bwriad i Gymru ddod yn genedl Marmot, ochr yn ochr â Deddf Llesiant Cenedlaethau'r Dyfodol. Mae Iechyd Cyhoeddus Cymru wedi cynnal dadansoddiad o dlodi plant yng Nghymru yn yr un modd.

Mae'r rhain i gyd yn tynnu sylw at effaith sylweddol tlodi plant ar ein cymdeithas, ac ar blant a theuluoedd eu hunain.

Ceir consensws eang ynghylch y camau gweithredu sydd eu hangen i leihau a lliniaru tlodi plant:

- lleihau costau a chynyddu incwm teuluoedd i'r eithaf,
- creu llwybrau allan o dlodi,
- cefnogi lles plant a theuluoedd,
- herio stigma tlodi a sicrhau bod plant a theuluoedd yn cael eu trin ag urddas a pharch

Mae Comisiynydd Plant Cymru wedi galw am gynllun gweithredu clir, targedau a chanlyniadau mesuradwy.¹⁵

Mae mynd i'r afael â thlodi plant yn hanfodol ond bydd angen gweithredu a newidiadau gan bob sefydliad yn gweithio mewn partneriaeth.



GIG
CYMRU
NHS
WALES

Bwrdd Iechyd Prifysgol
Cwm Taf Morgannwg
University Health Board

Adroddiad Cyfarwyddwr Iechyd y Cyhoedd BIP CTM 2024 - 2025

Dechrau'n Dda, Byw'n Dda: Gweithio gyda'n gilydd i gefnogi Blynyddo

Addysg yn y blynyddoedd cynnar: Dysgu wrth i ni dyfu a pharatoi ar gyfer yr ysgol

Mae addysg y blynyddoedd cynnar yn allweddol i ddatblygiad plentyn a dysgu gydol oes. Mae addysg blynyddoedd cynnar o safon yn rhan bwysig o baratoi ar gyfer yr ysgol. Mae parodrwydd ar gyfer yr ysgol yn adlewyrchu gallu plentyn i ffynnu mewn addysg ffurfiol ac mae'n gysylltiedig ag iechyd a lles hirdymor. Mae'n cynnwys datblygiad corfforol, emosiynol, cymdeithasol, gwybyddol ac ieithyddol, yn ogystal â chwilfrydedd ac agweddau tuag at ddysgu.

Ar hyn o bryd nid oes unrhyw ddata cenedlaethol yn cael ei gasglu ar barodrwydd ar gyfer yr ysgol, ond mae arweinwyr ysgolion yn nodi pryderon eang gyda phlant sy'n dechrau yn yr ysgol gynradd gydag ystod gynyddol o heriau sy'n rhwystro eu dysgu.

Adleisir y pryder hwn yn genedlaethol. Canfu arolwg ledled y DU fod llawer o blant eisoes ar ei hôl hi wrth ddechrau yn yr ysgol, yn cael trafferth gyda sgiliau sylfaenol fel eistedd yn llongydd, dilyn cyfarwyddiadau, cyfathrebu, rhyngweithio â chyfoedion, a gallu defnyddio'r toiled. Nododd ymchwil yng Nghymru sawl ffactor sy'n effeithio'n negyddol ar barodrwydd ar gyfer yr ysgol, gan gynnwys tlodi ac amddifadedd, diweithdra, pwysau geni isel, iechyd gwael plant, ysmegu a defnyddio alcohol gan famau, iechyd corfforol a meddyliol gwael rhieni, tai annigonol, a mynediad cyfyngedig at ofal plant.

Er nad oes dull system gyfan ar hyn o bryd o ddeall a gwella parodrwydd ar gyfer yr ysgol, mae yna ystod o arferion da o amgylch y system a allai fod yn sail i ddull o'r fath.

Mae cydweithwyr yn yr Adran Gwasanaethau Ymwelwyr Iechyd i fod i weithio gyda detholiad o ysgolion a theuluoedd i ddeall beth allant ei wneud i gefnogi plant yn well wrth iddynt baratoi ar gyfer yr ysgol, tra bod Prosiect Iaith y Blynyddoedd Cynnar yn RhCT yn canolbwyntio ar gryfhau cefnogaeth ar gyfer anghenion lleferydd, iaith a chyfathrebu. Mae gwaith i ymgorffori dysgu yn yr awyr agored ym Mhen-y-bont ar Ogwr yn gwella ffitrwydd corfforol, sgiliau echdygol bras a lles emosiynol.

Mae lleoliadau cyn-ysgol yn cynnig cyfle pwysig i helpu plant i baratoi i ddysgu, ac mae ein Cynllun Cyn-ysgol Iach a Chynaliadwy yn helpu lleoliadau i wella iechyd a lles ar draws ystod o feysydd. Mae Dechrau'n Deg Sarn yn enghraifft arbennig o gryf o gydweithio fel system leol i wella canlyniadau i blant a theuluoedd yn y blynyddoedd cynnar.

Astudiaeth Achos: Mynd i'r Afael ag Anghydraddoldebau Iechyd Drwy Chwarae Awyr Agored ym Mhen-y-bont ar Ogwr

Mae Tîm Ansawdd ac Effaith y Blynyddoedd Cynnar a Gofal Plant Pen-y-bont ar Ogwr wedi cefnogi lleoliadau blynyddoedd cynnar yn weithredol i ymgorffori dysgu yn yr awyr agored fel strategaeth i wella ffitrwydd corfforol a lles emosiynol.

Mae Pen-y-bont ar Ogwr yn cynnwys 19 o leoliadau addysg gynnar nas cynhelir a 48 o ddosbarthiadau meithrin a gynhelir. Datgelodd asesiad sylfaenol yn 2024:

Lefelau isel o weithgarwch corfforol, gyda rhai plant yn amharod i chwarae yn yr awyr agored Gorddibyniaeth ar offer sefydlog, gan gyfyngu ar her a chreadigrwydd Effaith anghymesur ar blant o ardaloedd mwy difreintiedig

Er mwyn mynd i'r afael â'r anghydraddoldebau hyn, dyrannodd y tîm gyllid Addysg Gynnar i wella mannau awyr agored. Drwy broses ymgeisio wedi'i sgorio, cafodd 19 o ysgolion/leoliadau fuddsoddiad wedi'i dargedu i greu amgylcheddau cynhwysol, sy'n llawn symudiad. "Mae ein plant yn fwy egnïol ac wedi setlo'n well. Erbyn hyn, chwarae yn yr awyr agored yw ein hofferyn mwyaf pwerus i gefnogi eu hiechyd."

Dangosodd gwerthusiad ym mis Gorffennaf 2025:

Fwy o weithgarwch egnïol (rhedeg, dringo, adeiladu) Gwell cydbwysedd, cydsymud, stamina a hyder echddygol Rheoleiddio emosiynol gwell a thrawsnewidiadau tawelach
Mwy o frwdfrydedd ymarferwyr dros ddysgu yn yr awyr agored

Mae chwarae yn yr awyr agored yn hyrwyddo symudiad, lles, a pharodrwydd i ddysgu. Mae buddsoddi mewn mannau awyr agored yn helpu i leihau anghydraddoldeb, gan sicrhau bod pob plentyn yn elwa ar chwarae gweithredol ac archwiliadol.



GIG
CYMRU
NHS
WALES

Bwrdd Iechyd Prifysgol
Cwm Taf Morgannwg
University Health Board

Adroddiad Cyfarwyddwr Iechyd y Cyhoedd BIP CTM 2024 - 2025

Dechrau'n Dda, Byw'n Dda: Gweithio gyda'n gilydd i gefnogi Blynyddo

Astudiaeth Achos: Prosiect Iaith y Blynyddoedd Cynnar (Rhondda Cynon Taf)



Mae Prosiect Iaith y Blynyddoedd Cynnar (EYLP) yn helpu ysgolion a lleoliadau i nodi anghenion lleferydd, iaith a chyfathrebu trwy sgrinio Wellcomm cyffredinol, ac yn cefnogi a hyfforddi staff i ddarparu ymyriadau Anghenion Lleferydd, iaith a Chyfathrebu o ansawdd uchel.

Gwelodd y prosiect peilot gyfranogiad 9 ysgol ac 8 lleoliad blynyddoedd cynnar. Roedd Cam 2 o'r EYLP yn cynnwys 52 o ysgolion a lleoliadau blynyddoedd cynnar. Cymerodd 64 o ysgolion a lleoliadau blynyddoedd cynnar ran yng nghyfnod olaf cyflwyno'r prosiect, o fis Medi 2024 ymlaen.

Aeth Prosiect Iaith y Blynyddoedd Cynnar o nerth i nerth wrth iddo gael ei gyflwyno ar draws RhCT, gan ddangos tystiolaeth glir o welliant yn y ddarpariaeth iaith gynnar. Mae ymarferwyr bellach yn teimlo'n fwy hyderus wrth nodi Anghenion Lleferydd, iaith a Chyfathrebu ac yn cael gwell cefnogaeth i fynd i'r afael ag anghenion yn eu lleoliadau. Bu rhieni'n cymryd rhan yn y rhaglen drwy fenter Siarad Gyda Fi, gan atgyfnerthu'r cysylltiad rhwng y cartref a'r ysgol a gwella effeithiolrwydd ymyriadau.

Mae'r cyfuniad o sgrinio cyffredinol, hyfforddiant staff, cefnogaeth gydweithredol, a chynnwys y gymuned wedi arwain at welliannau mesuradwy mewn ymarfer. Bydd buddsoddiad parhaus yn y dull hwn yn hanfodol i gynnal ei effaith.

Y Cynllun Cyn-ysgol Iach a Chynaliadwy yn CTM

Mae'r Cynllun Cyn-ysgol Iach a Chynaliadwy (HSPSS) yn fenter genedlaethol a gynlluniwyd i roi iechyd a lles wrth wraidd lleoliadau blynyddoedd cynnar. Yn CTM rydym yn canolbwyntio ar leoliadau sy'n cynnig lleoedd Dechrau'n Deg i gyrraedd teuluoedd ar incwm is orau.

Mae'r cynllun yn pwysleisio ymyrraeth gynnar ac atal, gyda'r nod o feithrin arferion iach gydol oes sy'n dylanwadu'n gadarnhaol ar ganlyniadau iechyd. Mae'n darparu fframwaith sicrhau ansawdd i arwain lleoliadau wrth weithredu gweithgareddau hyrwyddo iechyd ar draws meysydd pwnc fel:

- Maeth ac Iechyd y Geg
- Gweithgarwch corfforol a Chwarae Actif
- Lles Meddyliol ac Emosiynol

Darpariaeth Bresennol Yn CTM, mae'r Cynllun Cyn-ysgol Iach a Chynaliadwy yn cefnogi 108 o leoliadau cyn-ysgol, a hynny'n bennaf mewn ardaloedd o amddifadedd. Mae'r rhain yn cynnwys gofal plant Dechrau'n Deg, meithrinfeydd, Cylchoedd Meithrin, gwarchodwyr plant a grwpiau chwarae.

Lleoliadau yn ôl Awdurdod Lleol

- Merthyr: 22 o leoliadau wedi cofrestru ar gyfer y cynllun (9 wedi'u hachredu)
- RhCT: 56 o leoliadau wedi cofrestru ar gyfer y cynllun (23 wedi'u hachredu)
- Pen-y-bont ar Ogwr: 30 o leoliadau wedi cofrestru ar gyfer y cynllun (7 wedi'u hachredu)

Mae blaenoriaethau'r cynllun lleol yn cysylltu â'n huchelgeisiau iechyd cyhoeddus ehangach, sef cynnal a hyrwyddo pwysau iach, cynyddu gweithgarwch corfforol, a hyrwyddo lles emosiynol a meddyliol.

Mae'r tîm yn cefnogi lleoliadau blynyddoedd cynnar trwy hunanasesu wedi'i deilwra, achredu a dysgu gan gymheiriaid. Ymhlith y cymorth ychwanegol mae cylchlythyrau, cynlluniau hyfforddi blynyddol, cyngor ar fwydlenni, a chydweithio ag arweinwyr awdurdodau lleol. Mae cynlluniau ar gyfer y dyfodol yn canolbwyntio ar gefnogi pob un o'r 108 lleoliad tuag at achrediad, lleihau cyfraddau gadael, treialu hyfforddiant rhithwir, ymgorffori dulliau sy'n seiliedig ar gryfderau, a rhannu arfer gorau yn rhanbarthol i sicrhau hyrwyddo iechyd cyson o ansawdd uchel ar draws y sector.

Mae'r Cynllun Cyn-ysgol Iach a Chynaliadwy yn offeryn allweddol i sicrhau manteision iechyd a lles hirdymor o ran gofal plant y blynyddoedd cynnar a rhoi'r cyfle gorau i blant bontio'n llwyddiannus i'r ysgol gynradd.

2 Mae Cynllun cenedlaethol Dechrau'n Deg yn helpu teuluoedd mewn ardaloedd difreintiedig gyda lleoedd am ddim mewn lleoliadau cyn-ysgol.



GIG
CYMRU
NHS
WALES

Bwrdd Iechyd Prifysgol
Cwm Taf Morgannwg
University Health Board

Adroddiad Cyfarwyddwr Iechyd y Cyhoedd BIP CTM 2024 - 2025

Dechrau'n Dda, Byw'n Dda: Gweithio gyda'n gilydd i gefnogi Blynyddo

Astudiaeth Achos: Dechrau'n Deg Sarn Dull Integredig, wedi'i Dargeddu o Leihau Anghydraddoldebau Iechyd



Ym Mhen-y-bont ar Ogwr, daeth Dechrau'n Deg Sarn yn ganolfan gymorth hanfodol i deuluoedd lleol, gan gynnig dull integredig arloesol o ymdrin ag iechyd a lles plentyndod cynnar.

Mae lleoliad Sarn yn enghraifft o gydweithio—gan ddod ag ymwelwyr iechyd, bydwagedd, therapyddion lleferydd ac iaith, dietegwyr, seicolegwyr a gwasanaethau cymdeithasol ynghyd i ddarparu cefnogaeth gydlynol o feichiogrwydd hyd at bontio i'r ysgol.

Mae arweinydd y Cynllun Cyn-ysgol Iach a Chynaliadwy wedi helpu Sarn i ymgorffori hyrwyddo iechyd mewn ymarfer dyddiol, gan gynnwys byrbrydau iach, gweithgarwch corfforol, a brwsio dannedd dan oruchwyliaeth, ochr yn ochr â hyrwyddo bwydo ar y fron, imiwneiddio a lles emosiynol.

Roedd ailachrediad diweddar gan y Cynllun Cyn-ysgol Iach a Chynaliadwy yn amlygu bod Sarn yn esiampl o ragoriaeth, gan gydnabod arloesedd, gan gynnwys cymryd rhan yn y cynllun peilot 'Byddwch yn Ystyriol'. Rhwir blaenoriaeth hefyd i les staff trwy weithio tuag at Wobr Iechyd y Gweithle Bach.

Yr hyn sy'n gwneud Dechrau'n Deg Sarn yn eithriadol yw ei ymrwymiad i fynd i'r afael â phenderfynyddion ehangach iechyd trwy ddull sy'n cwmpasu'r lleoliad cyfan, gan ddangos sut y gall dull cydweithredol, sy'n seiliedig ar le, fynd i'r afael â phenderfynyddion ehangach iechyd, gan wella canlyniadau i blant a theuluoedd yn yr ardaloedd lle mae'r angen mwyaf.

Casgliadau

Mae'r adroddiad hwn wedi tynnu sylw at bwysigrwydd y blynyddoedd cynnar yn sail i iechyd a lles gydol oes . O'r cyfnod cyn beichiogi hyd at barodrwydd ar gyfer yr ysgol, rydym wedi archwilio'r heriau sy'n wynebu teuluoedd yng Nghwm Taf Morgannwg a'r cyfleoedd ar gyfer gweithredu ar draws y system i wella canlyniadau.

Mae'r dystiolaeth yn glir: mae buddsoddi yn y blynyddoedd cynnar yn darparu manteision hirdymor, nid yn unig i blant a theuluoedd unigol, ond i'n cymunedau a'n gwasanaethau cyhoeddus.

Mae'r anghydraddoldebau parhaus yn ein rhanbarth yn galw am ymateb cydlynol a thosturiol. Rhaid inni barhau i gydweithio ar draws sectorau, gan gynnwys iechyd, addysg, llywodraeth leol, a'r sector gwirfoddol i roi dechrau gwell i fwy o blant.

Drwy gydol yr adroddiad hwn, rydym wedi gweld enghreifftiau o arloesi, cydweithio ac effaith, o wasanaethau cymorth wedi'u targedu fel CHOICE a Magu, i fentrau dan arweiniad y gymuned fel Banc Babanod Dewi Sant . Dengys yr astudiaethau achos hyn beth sy'n bosibl pan fyddwn yn gwrando ar ein preswylwyr, yn gweithio ar draws ffiniau, ac yn canolbwyntio ar yr hyn sydd bwysicaf.

Wrth i ni edrych ymlaen, ein her yw adeiladu ar y momentwm hwn. Rhaid inni ymgorffori'r blynyddoedd cynnar yn flaenoriaeth strategol, cryfhau ein partneriaethau, a sicrhau bod lleisiau babanod, plant bach, a'u teuluoedd yn ganolog i ddylunio a darparu gwasanaethau.



1. [Investing in a Healthier Wales: prioritising prevention - World Health Organization Collaborating Centre on Investment for Health and Well-being](#)
2. [Investing in a Healthier Wales: prioritising prevention - World Health Organization Collaborating Centre on Investment for Health and Well-being](#)
3. [The Heckman Curve - The Heckman Equation](#)
4. [Health matters: reproductive health and pregnancy planning - GOV.UK](#)
5. Breastfeeding by age of baby, type of breastfeeding and health board. Stats Wales. 2024
6. [Why vaccination is important and the safest way to protect yourself - NHS](#)
7. [Impact of an accelerated measles-mumps-rubella \(MMR\) vaccine schedule on vaccine coverage: An ecological study among London children, 2012-2018 - ScienceDirect](#)
8. [Effects of poverty | CPAG](#)
9. [Children in low income families: local area statistics 2014 to 2024 - GOV.UK](#)
10. [Cost_of_a_Child_2024.pdf](#)
11. [Poverty: facts and figures | CPAG](#)
12. Child Poverty Statistics 2024 - End Child Poverty Ending child poverty | CPAG
13. [Food Pantries, Food Banks and Help with Cost of Living - Cwm Taf Morgannwg University Health Board](#)
14. [Get help to buy food and milk \(Healthy Start\)](#)
15. <https://www.sustainweb.org/foodpoverty/healthy-start-uptake-shortfall-map-2024/>
16. [Child Poverty Strategy for Wales 2024 | GOV.WALES](#)
17. [Child Poverty - Children's Commissioner for Wales](#)
18. [Marmot places](#)
19. [Children and the cost of living crisis in Wales: How children's health and well-being are impacted and areas for action - World Health Organization Collaborating Centre on Investment for Health and Well-being](#)
20. [Factors associated with low school readiness, a linked health and education data study in Wales, UK | PLOS One](#)
21. [School Readiness Survey | Kindred²](#)
22. Bandyopadhyay, A., Marchant, E., Jones, H., Parker, M., Evans, J. and Brophy, S. (2023) Factors associated with low school readiness: a linked health and education data study in Wales, UK