

Datblygu Cymunedau Iachach Gyda'n Gilydd

Building Healthier Communities Together



Today's presentation slides are available in Welsh | Mae sleidiau'r cyflwyniad heddiw ar gael yn Gymraeg



CTM2030 Leaders' Network

Gellideg Foundation, Heol Tai Mawr, Gellideg, Merthyr
Tydfil, CF481ND

CTM 2030
Ein Hiechyd
Ein Dyfodol
DATBLYGU CYMUNEDAU
IACHACH OYDA'N GILYDD



CTM 2030
Our Health
Our Future
BUILDING HEALTHIER
COMMUNITIES TOGETHER

#BuildingHealthierCommunitiesTogether

Time	Details	Presenter/s
9:30 - 9:45am	Welcome	<ul style="list-style-type: none"> Paul Mears, Chief Executive, CTM UHB Rachel Rowlands, Independent Member (Community), CTM UHB
9:45– 9:55am	Princess of Wales Hospital service disruption	<ul style="list-style-type: none"> Paul Mears, CEO, CTM UHB
9:55 -10:35am	Working together to deliver winter resilience	<ul style="list-style-type: none"> Philip Daniels, Executive Director, Public Health, CTM UHB Emmeline Watkins, Consultant in Public Health, CTM UHB <p>Table discussions & feedback</p>
10:35 -10.:55am	Organ Donation in Cwm Taf Morgannwg: Leave them Certain (including Rhys' story) Cwm Taf Morgannwg Staff to Turn the Peaks Pink for Organ Donation Week - Cwm Taf Morgannwg University Health Board (nhs.wales)	<ul style="list-style-type: none"> Victoria Hughes and Corinna McNeil, Specialist Nurses, Organ Donation, CTM UHB
10:55 – 11:15am	Informal networking	<ul style="list-style-type: none"> Tell us (come to the meeting with your ideas and feedback)... <ol style="list-style-type: none"> How can we improve these meetings for you? What topics would you like to see discussed at future events?
11:15-11:25am	Transforming services and care for patients at Prince Charles Hospital	<ul style="list-style-type: none"> Project team, Prince Charles Hospital Redevelopment Project
11:25-11:30am	Close	<ul style="list-style-type: none"> Chair, Jonathan Morgan, CTM UHB

Rachel Rowlands

Aelod Annibynnol (Cymunedol)



Ysbyty Tywysoges Cymru Tarfus ar y gwasanaeth

Sganiwch fi am y wybodaeth ddiweddaraf
a chwestiynau cyffredin





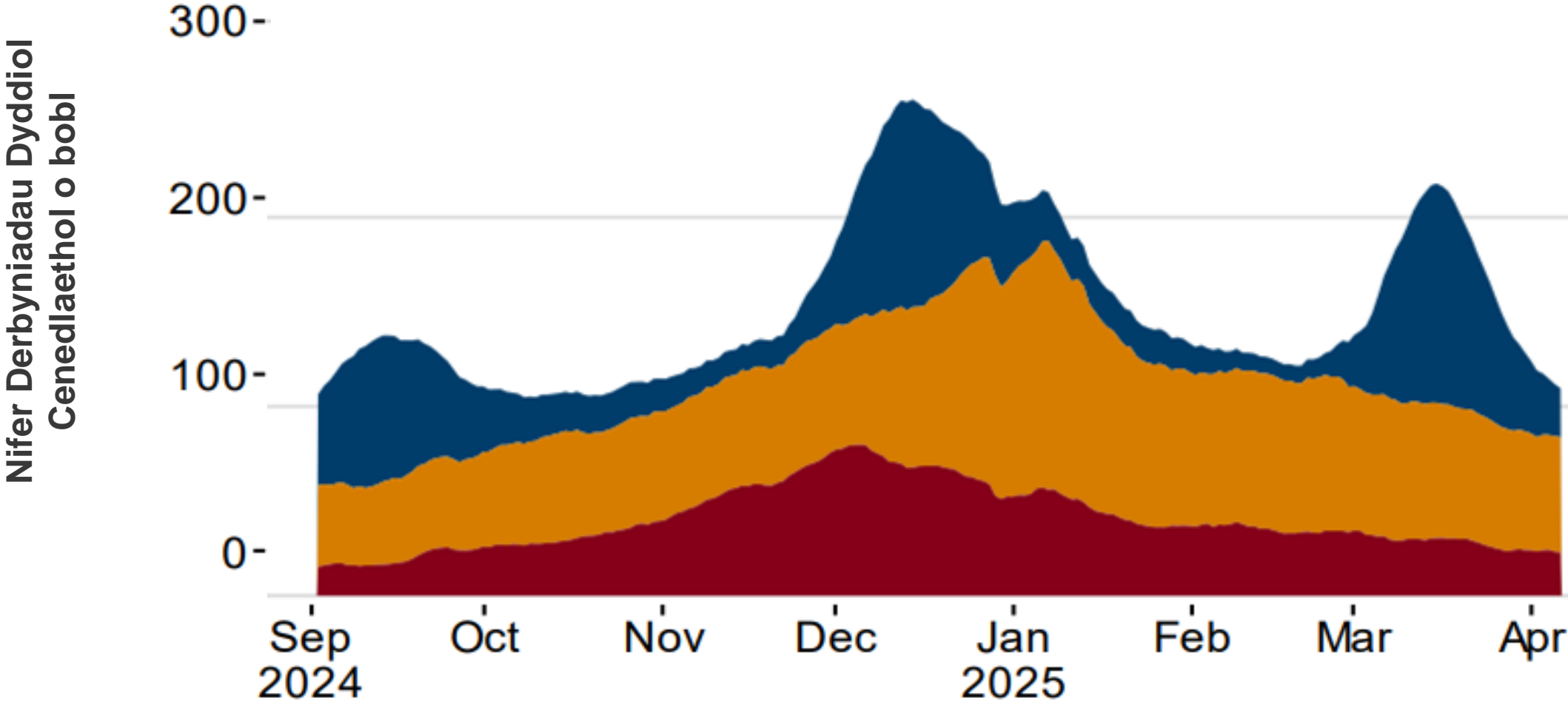
Bwrdd Iechyd Prifysgol
Cwm Taf Morgannwg
University Health Board

Gwrthsefyll pwysau'r gaeaf

Adolygiad cyflym o'r problemau iechyd cyhoeddus posibl y gaeaf hwn

Arweinydd y sesiwn: Emmeline Watkins, Ymgynghorydd Iechyd y Cyhoedd, BIP CTM

Beth allai heintiau'r gaeaf edrych fel eleni?



Sleid animeiddiedig yn dangos y Senario Mwyaf Tebygol a'r Senario Achos Gwaethaf



Mae ffactorau economaidd-gymdeithasol yn effeithio ar ar dderbyniadau i ystbytai ac adferiad

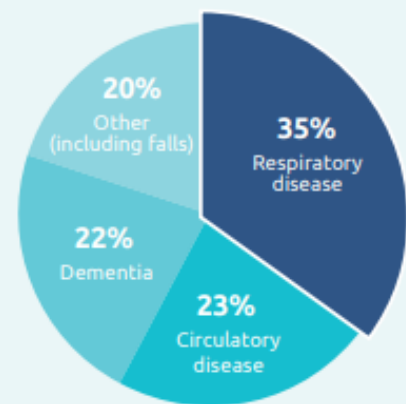
Mae effeithiau'r argyfwng costau byw yn dal i gael eu teimlo gan gartrefi:

- Mae tlodi tanwydd yn gysylltiedig â marwolaethau yn y gaeaf a derbyniadau i'r ysbyty oherwydd cyflyrau anadlol.
- Gall diffyg maeth a gordewdra gynyddu'r risg o heintiau fel COVID-19 a'r ffliw, gan arwain at gwellhad arafach, a chynyddu'r tebygolrwydd o fynd i'r ysbyty.
- Waeth beth fo'r pwynt mynediad i'r system gofal iechyd, dylai cleifion a defnyddwyr gwasanaeth sy'n profi caledi oherwydd costau byw gael eu cyfeirio at gymorth a chyngor ariannol priodol yn ogystal â'u gofal a'u triniaeth feddygol.



Beth sy'n effeithio ar ein cadernid yn y gaeaf?

3,400 excess winter deaths¹ in Wales during 2017/18



Respiratory disease² is a leading cause of excess winter death



30% of excess winter deaths are due to cold homes




Over **75%** of excess winter deaths are in those aged 75+ years

Influenza transmissions

1 in 3 occur in schools and workplaces



A 1°C temperature decrease during winter months is associated with a:

-  **5% ↑** in respiratory illness, including influenza
-  **3% ↑** in death from respiratory disease
-  **2% ↑** in death from cardiovascular disease in the over 65s

Prolonged³ cold weather can **x2** the risk of death from cardiovascular disease

Pwy sy'n cael ei effeithio?

Beth mae'r Bwrdd Iechyd wedi'i wneud i nodi'r rhai sy'n agored i niwed?

Mae llawer o ymchwil i nodi grwpiau allweddol yn genedlaethol ac mae BIPCTM yn cymryd rhan mewn prosiect cysylltu data iechyd a thai a haenu data iechyd.

- Older people
- People with chronic diseases
- Pregnant women
- People living in deprived areas
- People living in cold homes
- People living in fuel poverty
- Homeless individuals
- People with unhealthy behaviours:
 - Smoking
 - Excess alcohol
 - Sedentary behaviour

Tasg 1

Gan feddwl am yr unigolion yr ydych yn eu cefnogi drwy eich sefydliadau cymunedol, pwy ydych chi'n poeni fwyaf amdano y gaeaf hwn a sut gallwn ni eu cyrraedd trwy weithio mewn partneriaeth?

Beth ydyn ni'n ei wneud?

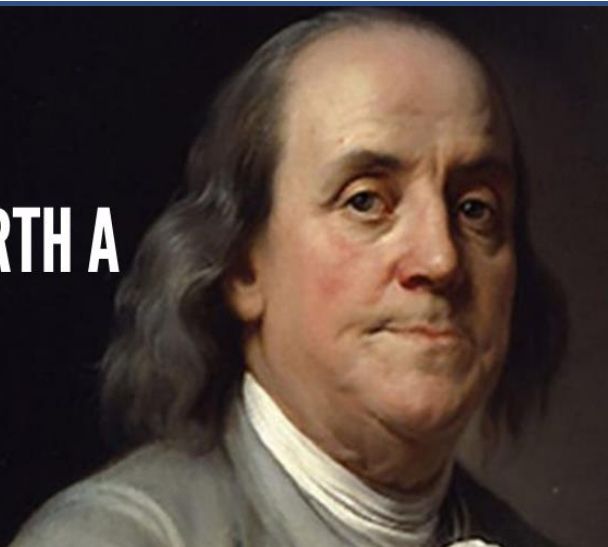
Mae BIPCTM yn

- Gweithio gyda Cymru Gynnes a chlystyrau meddygon teulu i gefnogi atgyfeiriadau ynghylch tlodi tanwydd a chartrefi oer.
- Brechu pobl dros 65 oed a chleifion sydd gyda system imiwedd wan.
- Cefnogi meddygon teulu i frechu plant 3 oed i atal lledaeniad yn y gymuned ar feirws y ffliw.
- Gweithio gyda'n partneriaid tai, ALI a'r 3ydd sector i gefnogi'r nifer sy'n hawlio credyd pensiwn. Rydyn ni'n amcangyfrif bod hyd at 11,000 o bobl yn gymwys i hawlio yn CTM ond efallai nad ydyn nhw'n hawlio. Y dyddiad cau ar gyfer hawliadau yw 5 Rhagfyr.
- Prosiect cysylltu data iechyd a thai.

Mae pethau bach yn gwneud gwahaniaeth enfawr

**AN OUNCE OF
PREVENTION IS WORTH A
POUND IN CURE**

Benjamin Franklin



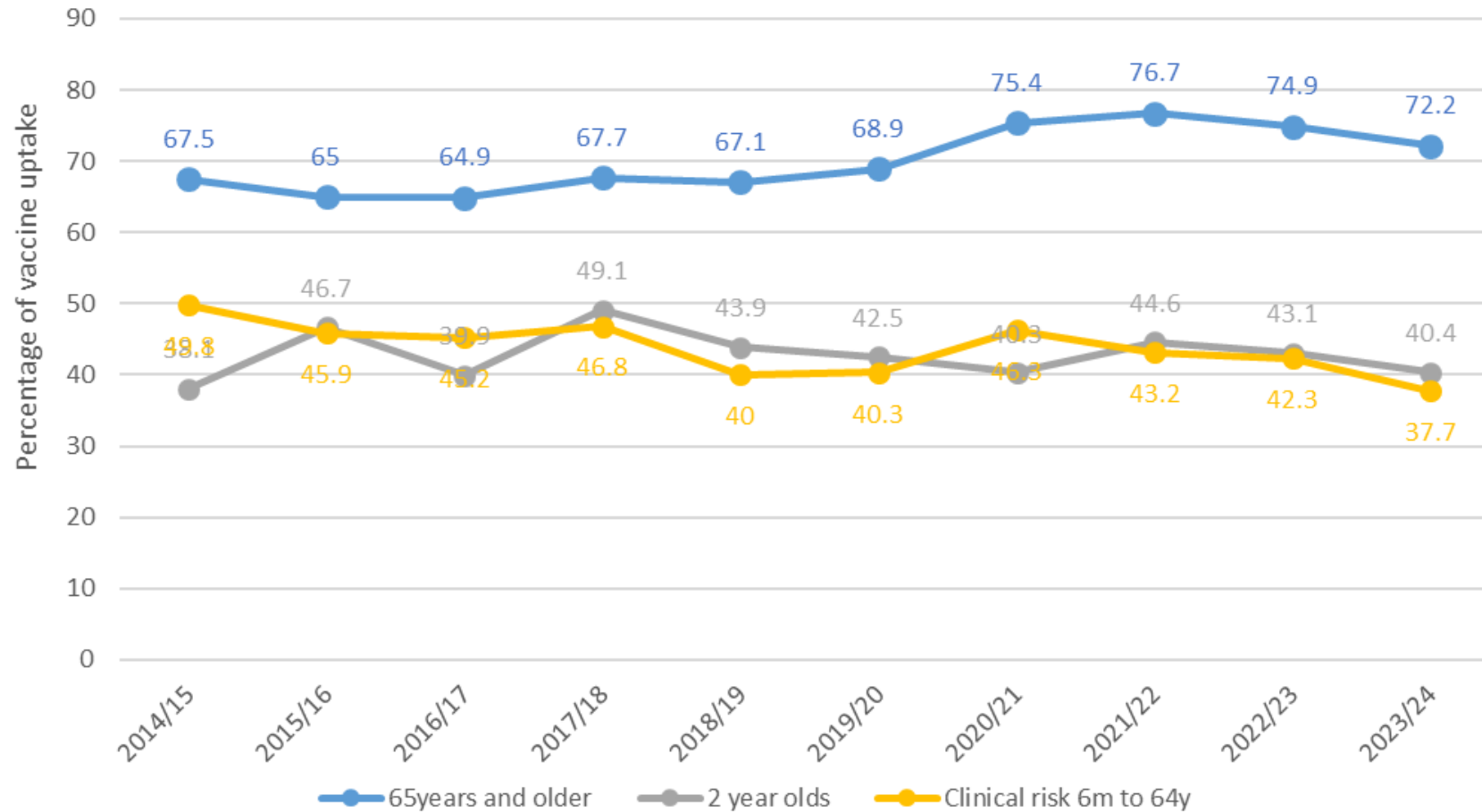
- Yn ail i ddŵr yfed diogel yn unig, mae brechu yn cael ei gydnabod am gael effaith ar iechyd dynol.
- Mae un meta-ddadansoddiad yn awgrymu cysylltiad rhwng unigolion sydd wedi'u brechu rhag y ffliw a gostyngiad sylweddol yn y risg ar gyfer:
 - clefyd cardiofasgwlaidd (26%),
 - clefyd anadlol (18%) a
 - marwolaethau o bob achos (43%).
- Mae rhaglenni brechu yn cynnig enillion uchel iawn o fuddsoddi (1:34).



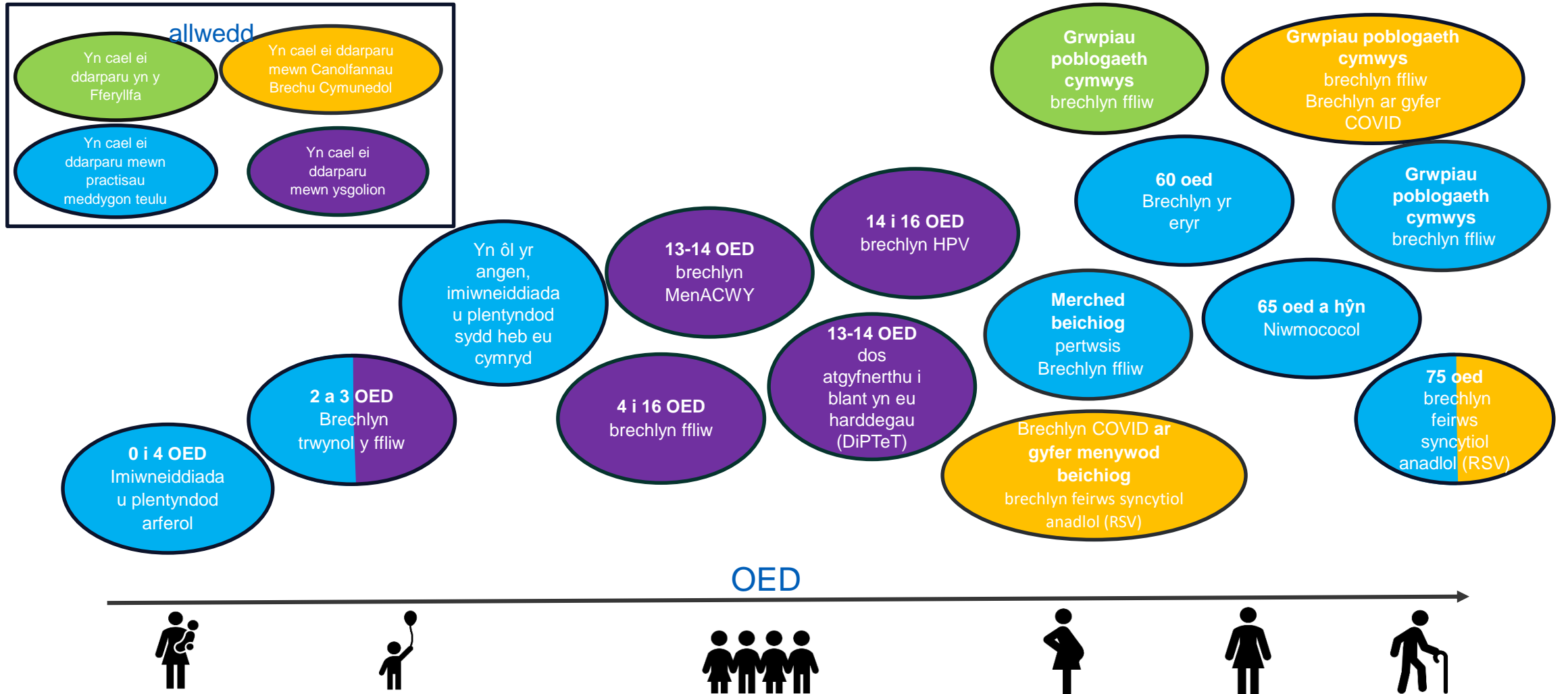
Rhaglen Frechu yn erbyn Clefydau Ataliadwy Iechyd Cyhoeddus
Cymru

Brechu - Sut ydyn ni'n gwneud?

Annual trend in influenza vaccination uptake (%) in Cwm Taf Morgannwg University Health Board from 2014/15 to 2023/24



Beth allwn ni ei wneud i gefnogi brechu ar draws pob grŵp?



Tasg 2

Rydyn ni'n gwybod bod llawer o waith yn mynd ymlaen i gefnogi cadernid dros y gaeaf...

- Oes unrhyw fylchau?
- Beth arall allwn ni ei wneud?



CTM2030 Leaders' Network

Gellideg Foundation, Heol Tai Mawr, Gellideg, Merthyr
Tydfil, CF481ND

CTM 2030
Ein Hiechyd
Ein Dyfodol
DATBLYGU CYMUNEDAU
IACHACH OYDA'N GILYDD

CTM 2030
Our Health
Our Future
BUILDING HEALTHIER
COMMUNITIES TOGETHER

#BuildingHealthierCommunitiesTogether

Time	Details	Presenter/s
9:30 - 9:45am	Welcome	<ul style="list-style-type: none"> Paul Mears, Chief Executive, CTM UHB Rachel Rowlands, Independent Member (Community), CTM UHB
9:45– 9:55am	Princess of Wales Hospital service disruption	<ul style="list-style-type: none"> Paul Mears, CEO, CTM UHB
9:55 -10:35am	Working together to deliver winter resilience	<ul style="list-style-type: none"> Philip Daniels, Executive Director, Public Health, CTM UHB Emmeline Watkins, Consultant in Public Health, CTM UHB <p>Table discussions & feedback</p>
10:35 -10.:55am	Organ Donation in Cwm Taf Morgannwg: Leave them Certain (including Rhys' story) Cwm Taf Morgannwg Staff to Turn the Peaks Pink for Organ Donation Week - Cwm Taf Morgannwg University Health Board (nhs.wales)	<ul style="list-style-type: none"> Victoria Hughes and Corinna McNeil, Specialist Nurses, Organ Donation, CTM UHB
10:55 – 11:15am	Informal networking	<ul style="list-style-type: none"> Tell us (come to the meeting with your ideas and feedback)... <ol style="list-style-type: none"> How can we improve these meetings for you? What topics would you like to see discussed at future events?
11:15-11:25am	Transforming services and care for patients at Prince Charles Hospital	<ul style="list-style-type: none"> Project team, Prince Charles Hospital Redevelopment Project
11:25-11:30am	Close	<ul style="list-style-type: none"> Chair, Jonathan Morgan, CTM UHB

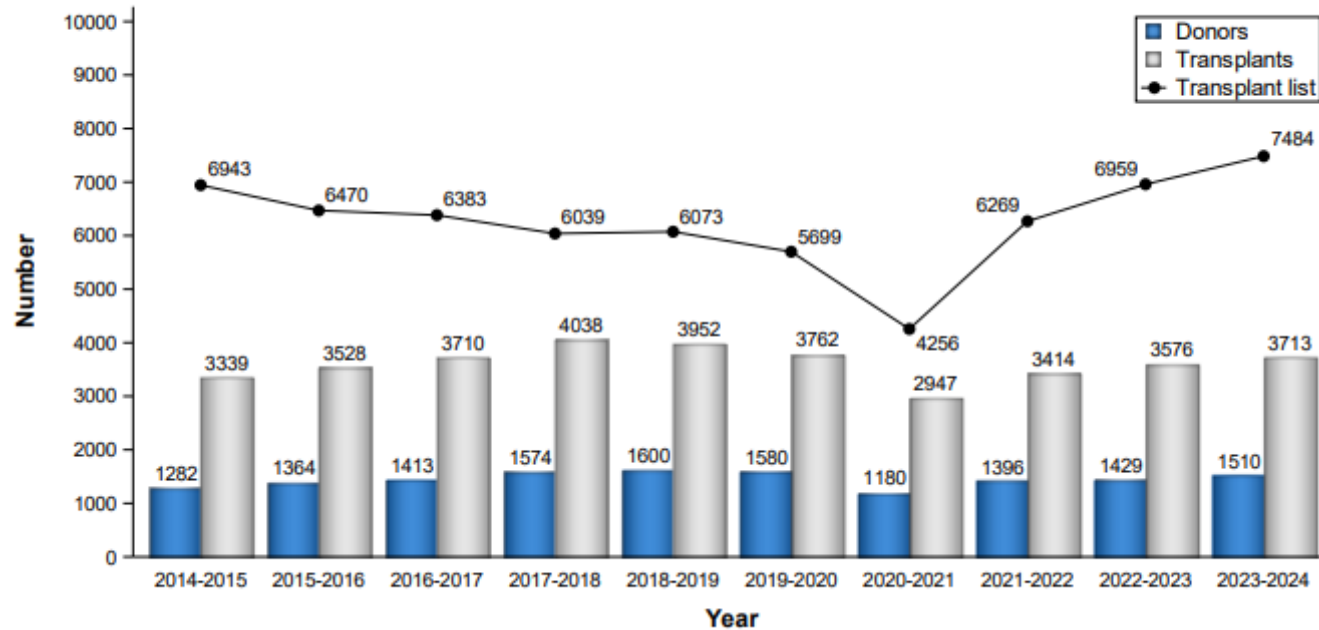
Rhwydwaith Arweinwyr Cymunedol CTM 2030

A gyflwynir gan: Nyrsys Arbenigol mewn Rhoi Organau
Victoria Hughes a Corinna McNeil

Rhoi a Thrawsblannu Organau

Mae ein gwaith yn ymroddedig i achub a thrawsnewid bywydau pobl sy'n aros am drawsblaniad organ a chefnogi rhoddwyr organau a'u teuluoedd sy'n rhoi bywyd trwy eu penderfyniad i roi organau.

Figure 2.1 Number of deceased donors and transplants in the UK, 1 April 2014 - 31 March 2024, and patients on the active transplant list at 31 March

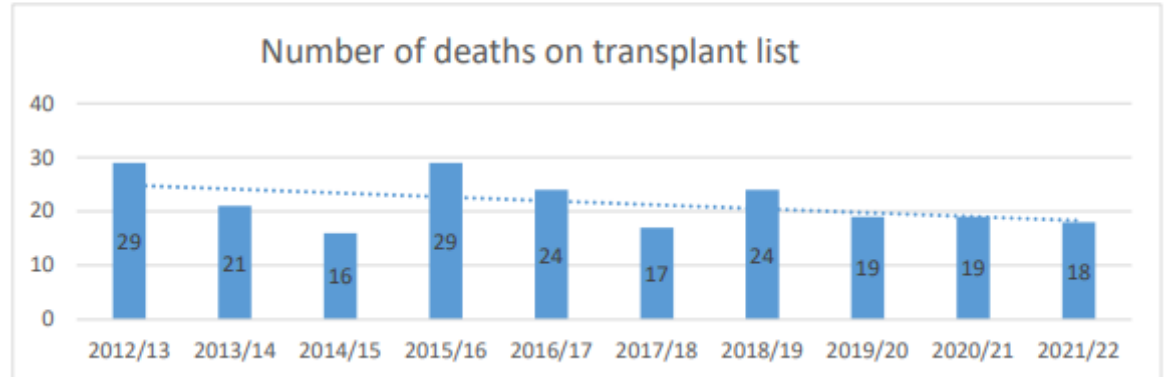
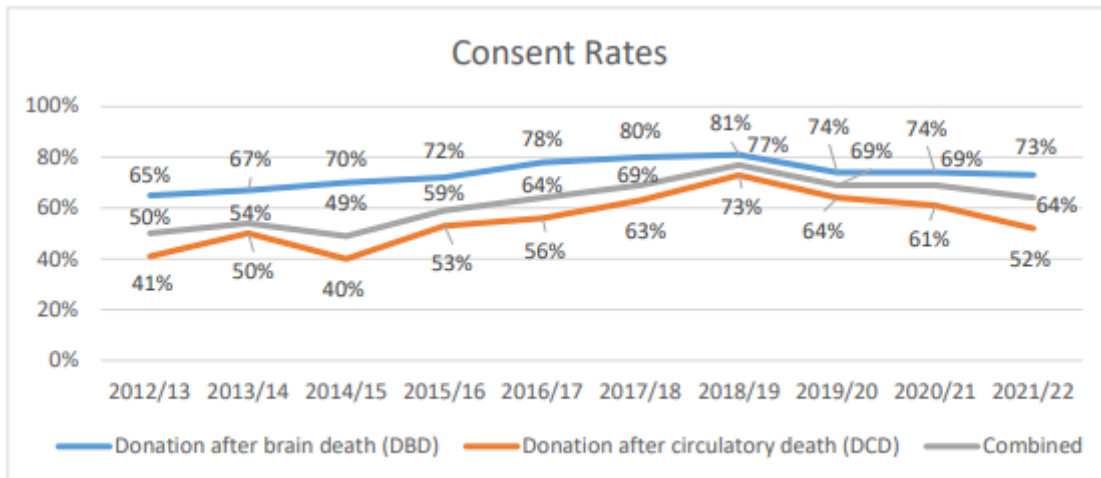
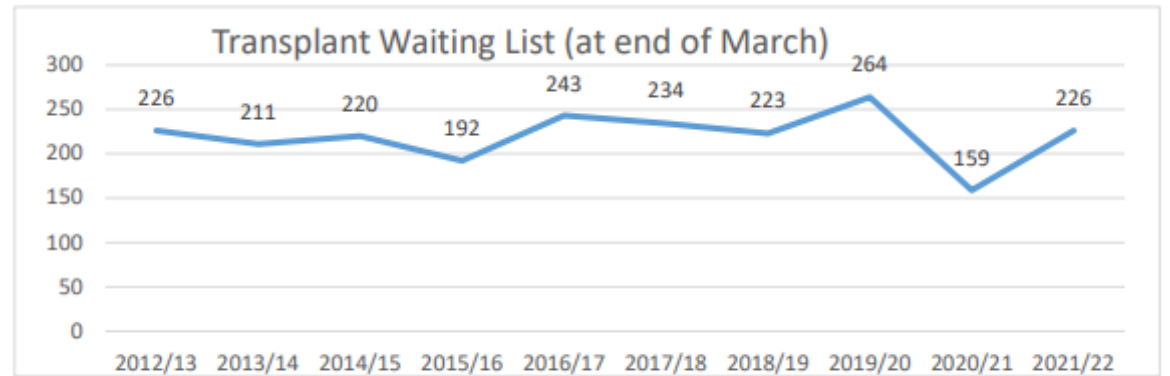
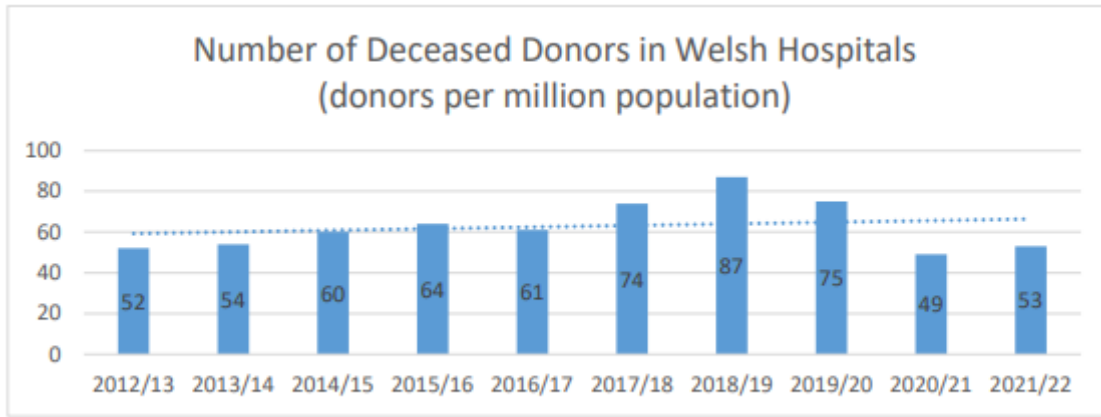


Cynllun Rhoi a Thrawsblannu Organau Cymru 2022-2026



Blood and Transplant

'Sicrhau y gall holl boblogaeth Cymru roi organau/meinweoedd a chael trawsblaniad pryd bynnag y bo hynny'n glinigol bosibl'



Deddfwriaeth Rhoi Organau a Chydsyniad Tybiedig yng Nghymru

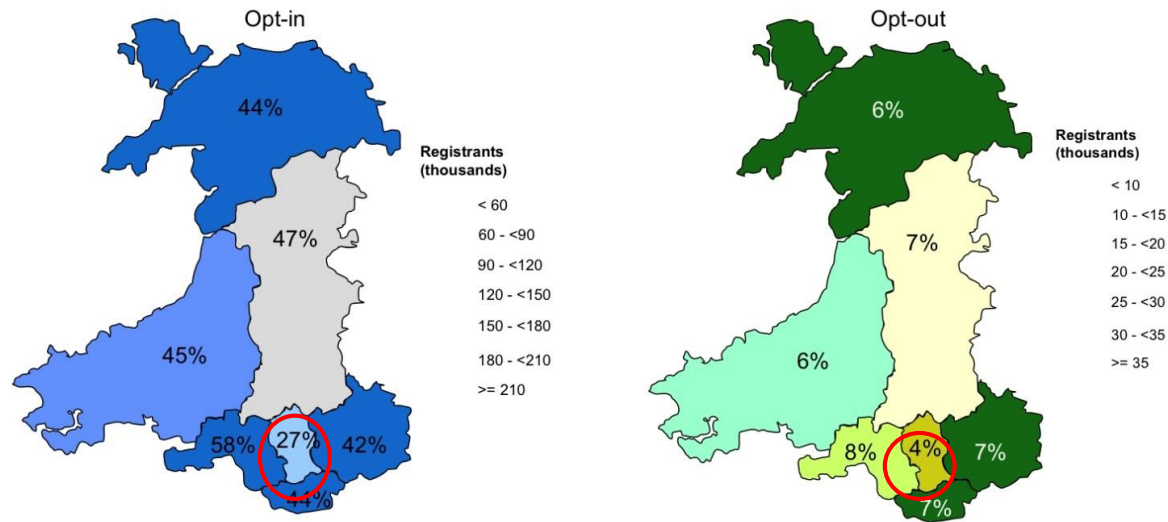
Cofrestriadau cod post yng Nghymru ar 31 Mawrth 2023

Optio i mewn: 44%

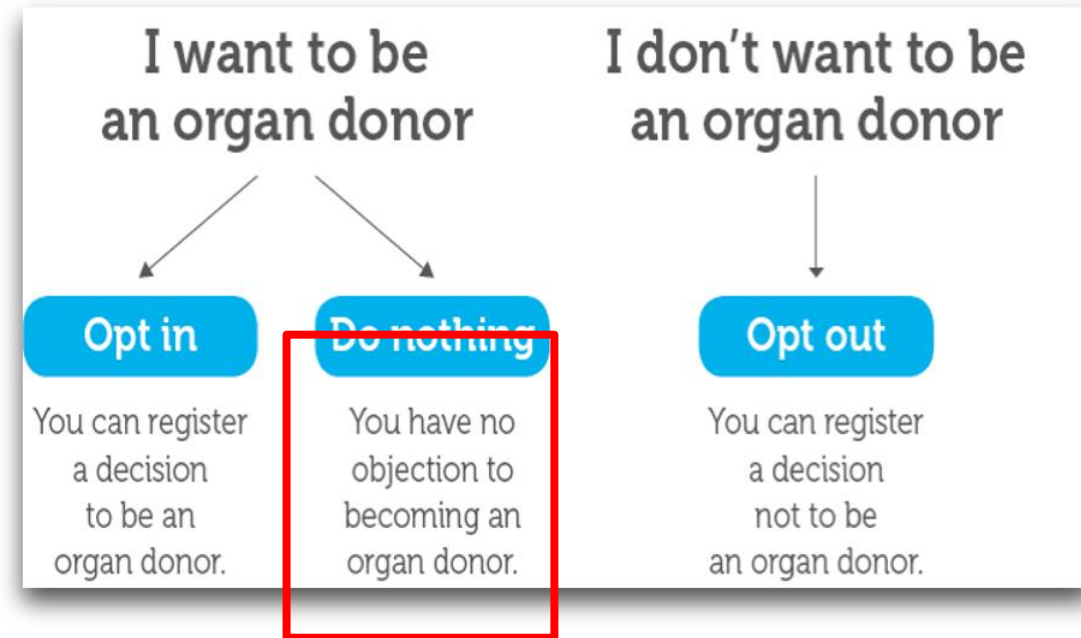
Optio allan: 6%

Cyfanswm y Cofrestriadau a Gofnodwyd: 1,567,042

Figure 2.2 Proportion of population registered on the NHS Organ Donor Register In Wales at 31 March 2022, by Health Board



Nid oes cofrestriad awtomatig ar y Gofrestr Rhoddwyr Organau – Os nad ydych wedi cofrestru penderfyniad optio i mewn neu optio allan, yna ni fydd eich manylion yn dychwelyd canlyniad os chwiliwyd yn erbyn y Gofrestr Rhoddwyr Organau.



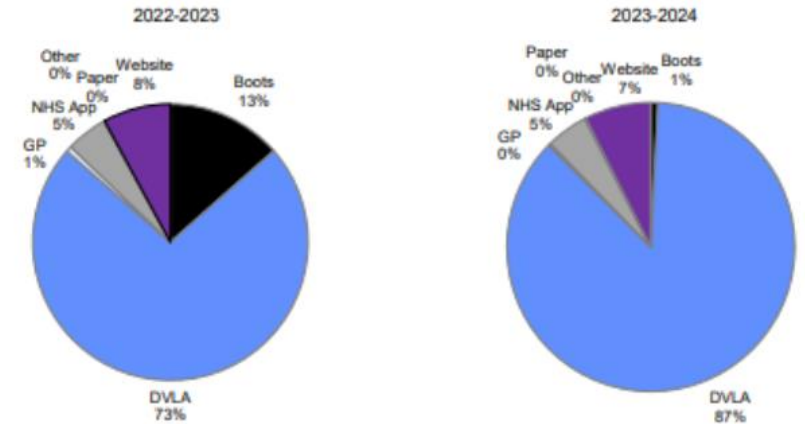
Ymgyrch Ymwybyddiaeth Cyhoeddus ac Ymgysylltu â'r Gymuned



Blood and Transplant

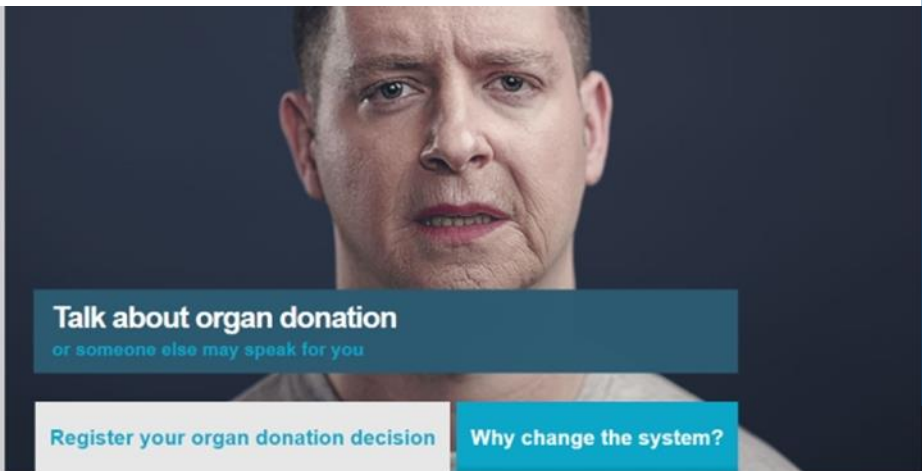
- Nodi'r ffyrdd y mae pobl yn fwyaf tebygol o gofrestru penderfyniad rhoi ac ymhelaethu ar hynny
- Rhannu negeseuon allweddol gyda chymunedau ar bob cyfle – darllediadau ITV News yn ystod Wythnos Rhoi Organau
- Mynychu cyfarfodydd Rhanddeiliaid CTM a chyflwyno mewn Fforymau Iechyd a Lles
- Mynychu Digwyddiadau Rhanbarthol/Cenedlaethol gyda deunyddiau marchnata a hyrwyddo – Eisteddfod Genedlaethol
- Ystyried ein grwpiau Du, Asiaidd a lleiafrifoedd ethnig a'r rhai â nodweddion gwarchoddedig a sut i addasu ein negeseuon

Figure 12.3 Source of applications for opt-in registration on the NHS Organ Donor Register, 1 April 2022 - 31 March 2024



Dim ymgyrchoedd cyfryngau arfaethedig yn y dyfodol mewn perthynas â Rhoi Organau gan Lywodraeth Cymru

Sut allwn ni sicrhau bod llif cyson o wybodaeth/cynnwys Rhoi Organau ar gael i'n cymunedau – nid dim ond yn ystod Wythnos Rhoi Organau?



Cydraddoldeb ac Amrywiaeth mewn Rhoi Organau



Ganed Kal Sandhu o Aberhonddu â chyflwr prin ar y galon ac mae wedi bod angen llawdriniaethau a thriniaeth barhaus drwy gydol ei oes. Mae Kal wedi bod yn cael trwyth IV yn Ysbyty Athrofaol Cymru yng Nghaerdydd bob tair wythnos ond yn anffodus mae ei iechyd wedi gwaethygu. Cafodd ei restru ar gyfer trawsblaniad calon brys ym mis Medi 2023 ac mae'n parhau i fod ar y rhestr, dywedodd:

"Mae bod ar y rhestr drawsblaniadau yn dod ag ansicrwydd sy'n treiddio i bob agwedd ar eich bywyd, Mae'n anodd i gynllunio. Mae cymryd amser i fynd i ffwrdd i ail-grwpio yn broblematic oherwydd byddwn i'n cael fy ngwahardd o'r rhestr, a gallwn i fethu cynnig organ tra byddwn i ffwrdd."

Mae Kal yn parhau i fod yn obeithiol y bydd yn cael yr alwad am ei drawsblaniad ac mae'n ymroddedig i godi ymwybyddiaeth o roi organau, yn enwedig ymhlith unigolion o'i ffydd. Mae'n credu bod rhoi organau yn cyd-fynd â'i ffydd Sikhiaid gan ei fod yn cynnig y cyfle i achub bywydau eraill. Dywedodd, "Rydw i yma o hyd, ac mae gobaith o hyd."

Y cyfraddau cydsyniad/awdurdodi cyffredinol oedd 39% ar gyfer rhoddwyr Du, Asiaidd a lleiafrifoedd ethnig eraill y llynedd, o gymharu â 70% ar gyfer rhoddwyr posibl gwyn

Rhesymau dros Ddirywiad: Teimlon nhw ei fod yn groes i'w credoau crefyddol neu ddiwylliannol neu roedden nhw'n ansicr a fyddai'r claf wedi cytuno i roi.



All major religions support donation and view it as a final act of love and generosity.



Cyflwyno Stori Rhys...

[Stori Rhys Llewellyn \(Rhoi Organau\) - YouTube](#)

Trafodaeth Ystafell

Mae gennym yr ystadegau, nawr sut allwn ni weithio gyda'n gilydd i helpu i lywio ac annog cofrestriadau rhoddwyr organau o fewn y grwpiau cymunedol yr ydych yn eu gwasanaethu?



Sut ydych chi'n cyfathrebu â'ch grwpiau cymunedol?

Fforymau a phlatfformau i'w cyflwyno'n bersonol

Byrddau Negeseuon

Beth sydd ei angen ar eich cynulleidfa darged? (deunyddiau marchnata wedi'u haddasu)



Informal Networking

Sut gallwn ni wella'r cyfarfodydd hyn i chi?

Pa bynciau hoffech chi eu gweld yn cael eu trafod mewn digwyddiadau yn y dyfodol?



Ysbyty'r Tywysog Siarl Cynllun Adnewyddu Diweddariad



Lle dechreuodd



Blaenlun wedi'i Gynllunio YTS



CYNLLUNIAU YN DOD YN REALITI

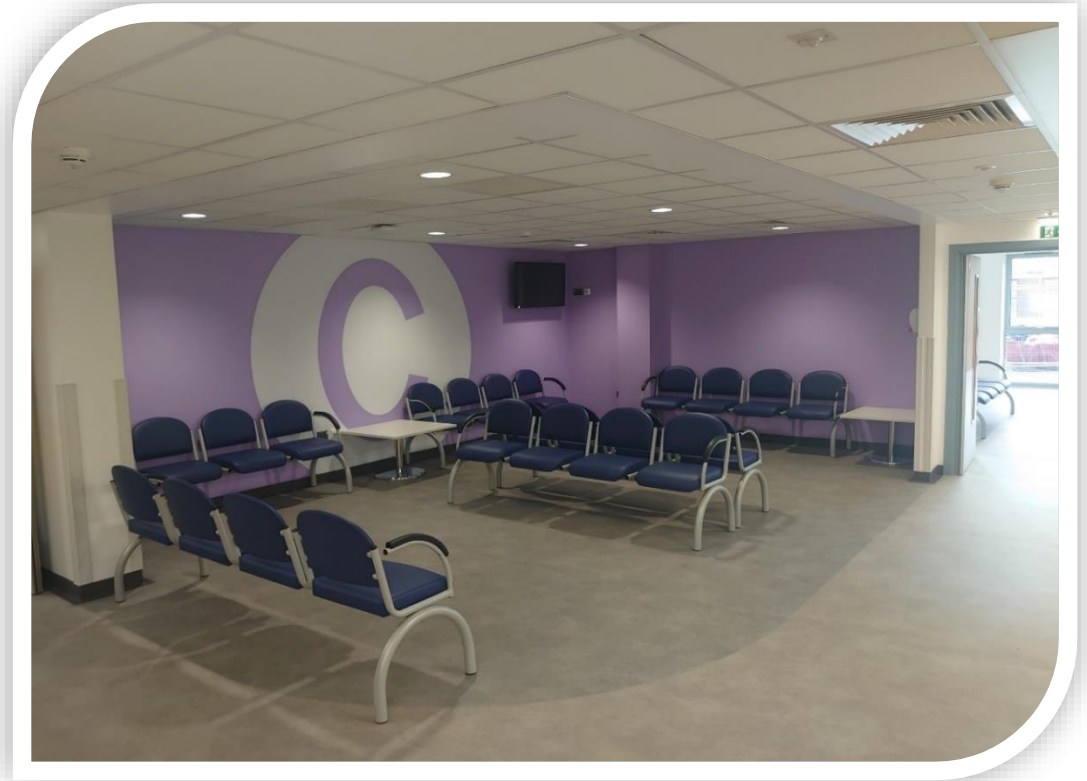
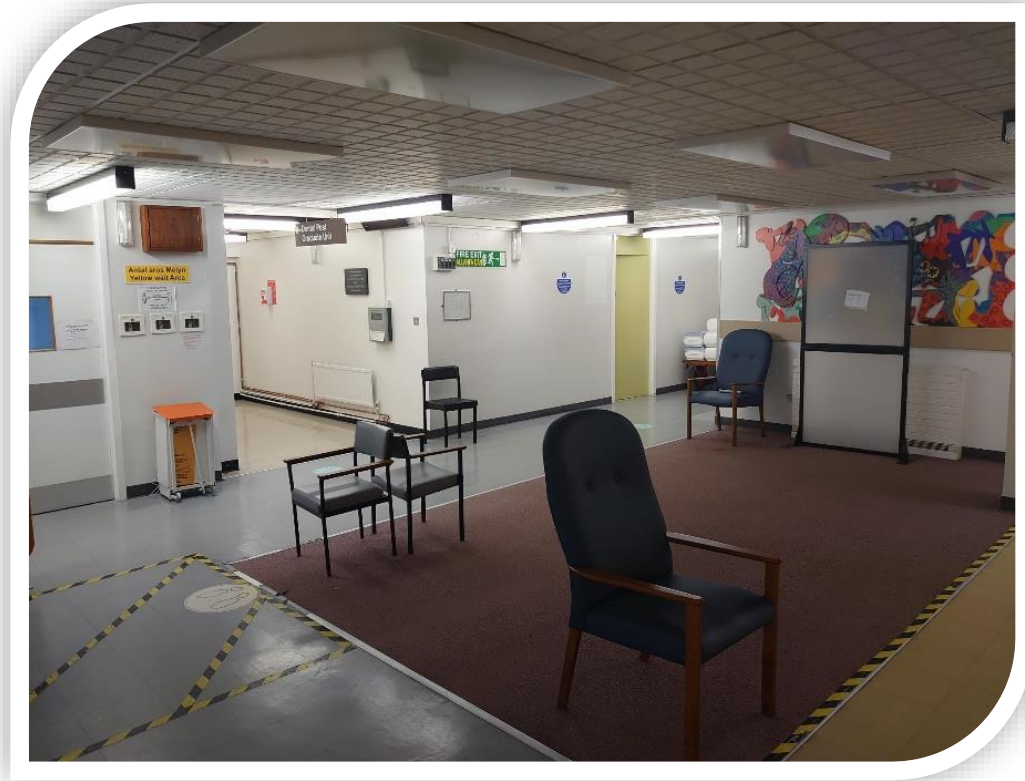


Canolfan Gofal ar yr un Diwrnod

Diwrnod Lluosog o Wasanaethau Gofal y tu
ôl i un drws ffrynt gyda chyfeiriadedd gwell
yn fawr

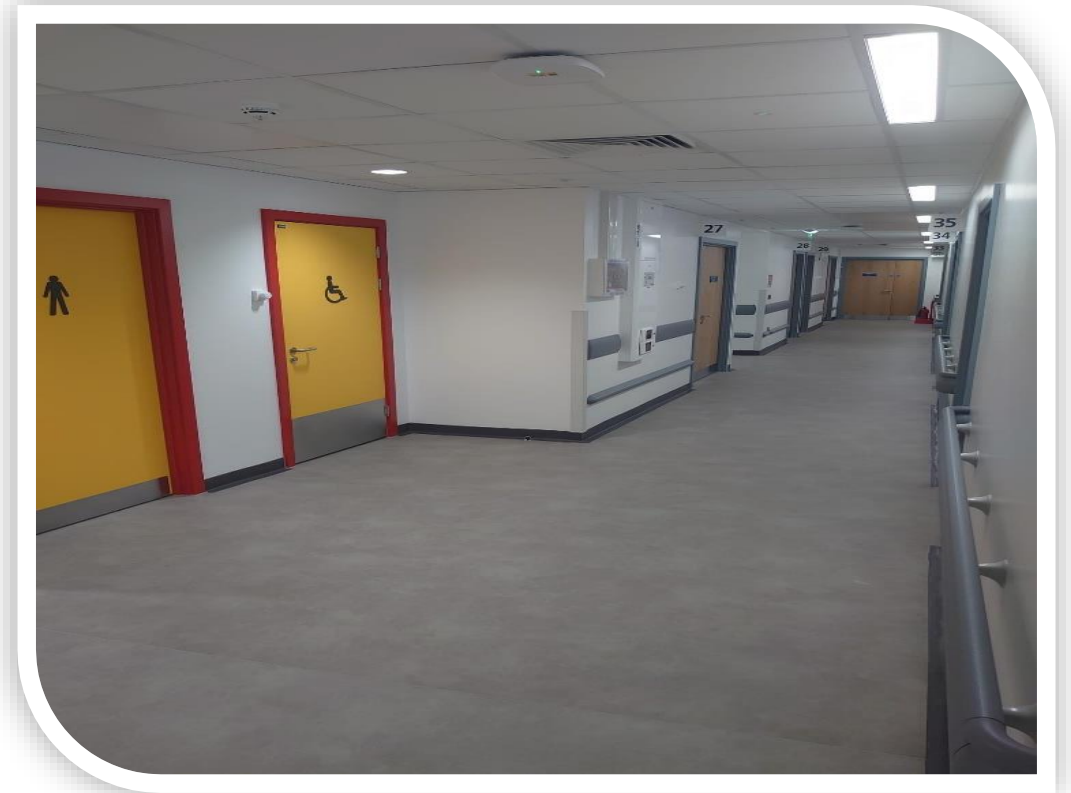
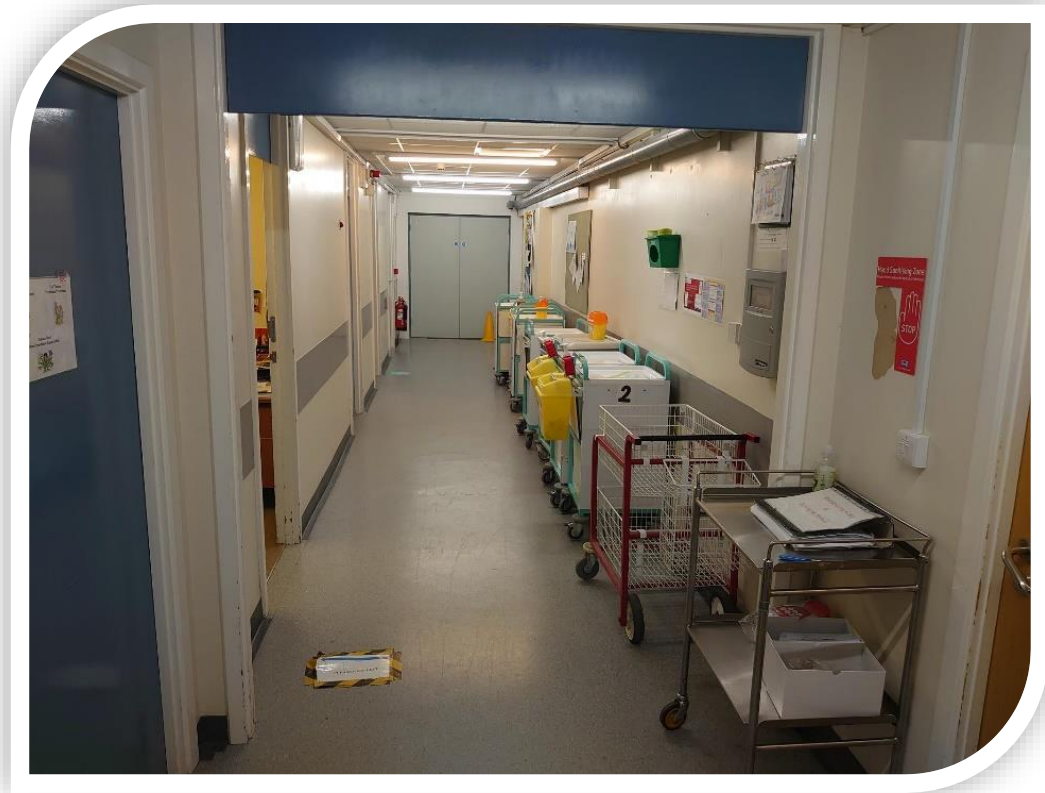


Ardaloedd Is-Ddisgwyll Cleifion Allanol bryd hynny a nawr



Lle i bopeth

Adnabod toiledau'n glir ac ystafelloedd storio a chymorth priodol



Ystafell Orthodonteg ac Ystafelloedd Max Facs

Gwahanu llawer gwell rhwng meysydd aros a chlinigol, offer a thechnoleg ddiweddaraf iawn.



Uned Ddydd Haematoleg

Disglair ac agored ond gyda gwell preifatrwydd i'r rhai sydd am fod yn dawelach



Adborth hyd yn hyn (gan staff)

"Rydw i'n hoffi'r ystafelloedd tawel ychwanegol i gleifion, oherwydd o'r blaen, doedd dim ystafell braf gyda ni i fynd â nhw iddi pan oedden nhw wedi cynhyrfu ar ôl cael newyddion drwg."

'Dwi'n meddwl bod y podiau ffôn yn syniad da iawn!'

"Mae dod i mewn i'r ardal yn sicr wedi rhoi'r ffactor deimlo'n dda i ni, nid yw'n cael ei orlawn fel yr oedd o'r blaen."



Adborth hyd yn hyn (gan gleifion)

"Mae'r adran wedi cael ei hystyried yn dda ac mae popeth sydd ei angen arnom yn agos at ei gilydd."

'Rydw i'n siwr ei fod wedi gwneud gwahaniaeth enfawr i'r staff, gan weithio mewn lle mwy disglair, yn bendant nid yw'n edrych mor llethol â'ch hen adran'

"Rydw i wedi bod yn dod at yr adran cleifion allanol ers amser maith ac mae'r ardal hon yn lle llawer mwy hamddenol nawr."

'Da chi'n gweld bod gennych chi ddigon o doiledau yn yr ardal, dwi'n cofio dod i glinig areneg a dim ond un toiled oedd ar gyfer beth oedd yn ymddangos fel 50 o gleifion - dyna beth mae'n debyg oedd yn gohirio'r clinigau.' (dywedodd gyda 😊).

Mae cadw parcio mewn maes parcio A tan ar ôl 9yb at ddefnydd cleifion hefyd wedi cael derbyniad da.

Wardiau'r Dyfodol a Mynediad Radioleg

Yn dod yn 2025 ynghyd â 7 theatr newydd llawn ac Uned Therapi Dwys newydd, wedi'i ehangu o 8 i 12 gwely yn 2026



Entrance 4 – Main Entrance

Diolch

Os hoffech chi neu grŵp bach o gydweithwyr gael taith dywys uniongyrchol yna anfonwch e-bost at:-

Bill.Rogers@Wales.nhs.uk

Cyfarfodydd yn y dyfodol: Cadw'r dyddiad...

- 24 Ionawr 2025 (RhCT)
- 11 Ebrill 2025 (Pen-y-bont ar Ogwr)
- 18 Gorffennaf 2025 (Merthyr)
- 24 Hydref 2025 (RhCT)
- 23 Ionawr 2026 (Pen-y-bont ar Ogwr)

Thank you

Visit our CTM 2030

Community Hub for meeting highlights and updates



- CTM2030 Community Hub
- Supporting Our Goals! >
- Delivering Across The Life Stages >
- Getting Involved >
- CTM2030 Community Leaders' Network**
- 20th October 2023

CTM2030 Community Leaders' Network



About our Community Leaders' Network

We formed as a virtual network in December 2021, before moving to a community-based meeting in February 2022.

This regional partnership forum of 130 members, connects third sector partners and community organizations across Cwm Taf Morgannwg to our Health Board's CTM2030 ambition of improving population health outcomes through a *Building Healthier Communities Together* approach.

The Network is key to engaging our communities and third sector partners in the population health agenda; looking at how we deliver the best care and services possible for our patients and communities, how we ensure communities feel fully informed of the support and services available to them, and how we can work in partnership to support people to manage their own health and care, as independently as possible.

Our meetings are hosted by our Chair, Jonathan Morgan and CEO, Paul Mears, and supported by other senior leaders.

We meet in the heart of Cwm Taf Morgannwg every 3 months, with meetings rotating across Rhondda Cynon Taf, Bridgend and Merthyr Tydfil.

To enquire about joining, email us at CTM.OurHealthOurFuture@wales.nhs.uk.